



**Dinámica Laboral**  
**OCCIDENTE**  
**ANTIOQUEÑO**

VIGILADO SuperSubsidio 



Unidad del  
**Servicio**  
de **Empleo**

**Comfenalco**  
Antioquia

Dinámica Laboral  
**OCCIDENTE**  
ANTIOQUEÑO

**CONTENIDO**

1. Características de la Región
2. Indicadores de Calidad de Vida
3. Indicadores de Educación
4. Indicadores Culturales
5. Composición del Empleo
6. La Intermediación Laboral del Servicio Público de Empleo – SPE,  
un Mecanismo para Analizar la Dinámica Laboral
7. Impactos del COVID-19 en el mercado laboral
8. Conclusiones

Haz clic en cada contenido 



# 1 | Características de la Región





## La región del Occidente Antioqueño se encuentra integrada por 19 municipios,

los cuales se agrupan en dos zonas: los denominados Occidente Lejano y Occidente Cercano. El primero, es decir el Occidente Lejano, lo integran los municipios de Abriaquí, Cañasgordas, Dabeiba, Frontino, Giraldo, Peque y Uramita. De otro lado, el llamado Occidente Cercano, lo componen los municipios de Anzá, Armenia, Buriticá, Caicedo, Ebéjico, Heliconia, Liborina, Olaya, Sabanalarga, San Jerónimo, Santa Fe de Antioquia y Sopetrán.

De acuerdo con las cifras del DANE, concretamente las que hacen referencia al censo del año 2018, la región concentra cerca del 3,10% de la población total del departamento de Antioquia, esto es equivalente aproximadamente a 186 mil personas.



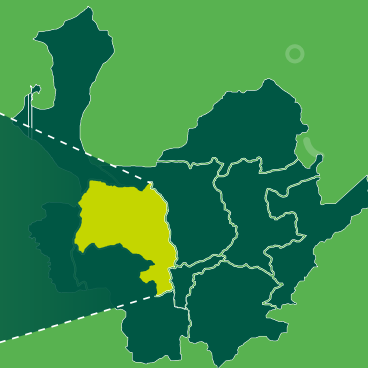
Esta población se encuentra agrupada en pocos municipios. Específicamente, de los 19 municipios que componen la región, tan solo cinco, al interior de los cuales se encuentran Santafé de Antioquia, Sopetrán, San Jerónimo, Frontino y Dabeiba; concentran poco más del 50% de la población total de la región.

El Occidente es una región con altos contrastes en cuanto a la producción de sus municipios. Los señalados anteriormente, es decir los que más población concentran, agrupan cerca del 50% de la producción total. Este PIB regional es también muy variado o diversificado, en el cual se presentan características muy específicas, al interior de las cuales destacan varios hechos:



- **El sector agropecuario** constituye el principal renglón productivo del occidente antioqueño. En dicha producción se destaca el municipio de Ebéjico, al interior del cual la producción de panela ha sido tradicional y representa el principal renglón productivo.
- **La producción minera** se concentra en el municipio de Buriticá, con cerca del 70% del total de la región, siendo el oro el principal producto y destacando al municipio como uno de los principales productores a nivel nacional.
- **La industria** también se encuentra muy concentrada, tan sólo Buriticá y Santafé de Antioquia poseen cerca del 40% de dicho renglón.
- El municipio de Santafé de Antioquia recoge el 20% de la actividad de la construcción y el 30% del comercio. Es decir, esta localidad revierte alta importancia como centro regional, pues allí también se ubica cerca del 20% de las actividades financieras de la región.

## OCCIDENTE





# 2

## Indicadores de Calidad de Vida





# Los indicadores que dan cuenta de las condiciones de vida del occidente antioqueño,

presentan un panorama complejo, en la medida en que la mayoría de estos denotan una condición menos favorable que el promedio departamental. En efecto, los indicadores de pobreza multidimensional son más elevados (al igual que la indigencia), la región como un todo presenta un mayor número de hogares con necesidades básicas por satisfacer y, en general, la calidad de vida también es más baja, cuando se compara con otras regiones.

**Tabla 1. Indicadores sociales del Occidente y del Departamento de Antioquia.**

NOMBRE DEL INDICADOR	INDICADOR REGIONAL	INDICADOR DEPARTAMENTAL
Índice de calidad de vida - ICV	61,43	69,22
Índice de Calidad de Vida Multidimensional - ICVM	32,39	41,89
Índice multidimensional de pobreza de Oxford-IMP	18,20	9,74
Necesidades Básicas Insatisfechas. Porcentaje de hogares pobres por NBI	17,52	10,47
Línea de pobreza por ingresos - LP	43,79	22,63
Línea de indigencia por ingresos - LI	13,00	3,86

Fuente: Departamento de Antioquia; Encuesta de Calidad de Vida 2019.

El ICV se define sobre 5 dimensiones las cuales incluyen 17 variables. 1. Calidad de la vivienda y capital físico: toma como indicador las características de la vivienda. 2. Acceso de la vivienda a servicios públicos: medido a través de acceso a servicios públicos básicos de la vivienda. 3. Capital humano y escolarización: medido por las características de educación de los miembros del hogar. 4. Variables demográficas: medido por la existencia de menores 6 años y la cantidad de personas que componen el hogar. 5. Empleo y seguridad social en salud: mide las condiciones económicas del hogar y el acceso a salud del jefe del hogar.

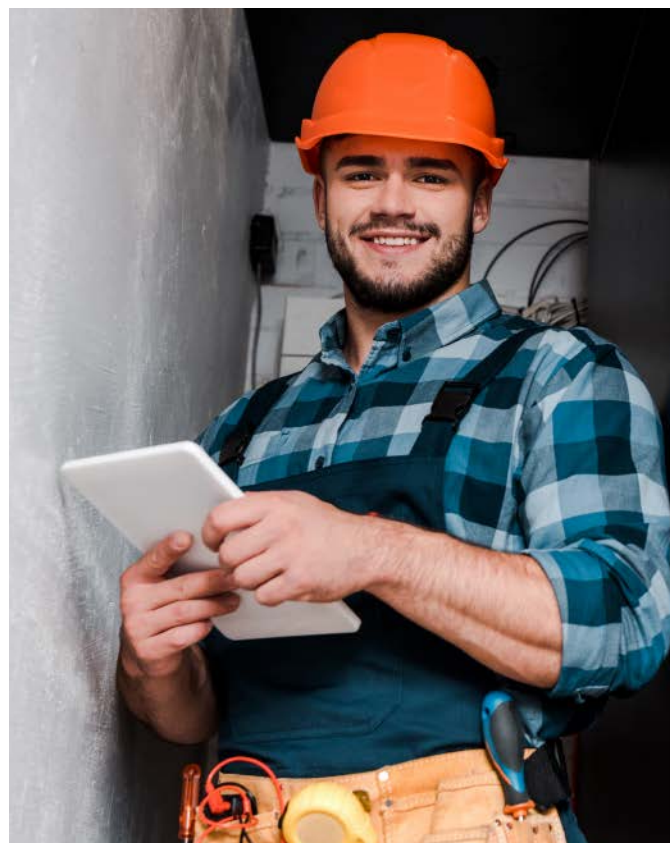
El ICVM es un indicador útil para estimar las condiciones de vida de los hogares mediante un conjunto de 40 variables relacionadas en 15 dimensiones. El indicador asigna a cada hogar un puntaje que varía entre cero y cien. A medida que el valor del índice aumenta, las condiciones de vida del hogar mejoran.

El IMP es un indicador que refleja el grado de privación de las personas en un conjunto de dimensiones.

El NBI es un indicador que permite caracterizar la pobreza en la población, a través de la identificación de las cinco necesidades básicas insatisfechas.

La línea de pobreza hace referencia al nivel mínimo de ingreso, necesario para adquirir una canasta de bienes.

La línea de indigencia hace referencia al nivel mínimo de ingreso, necesario para adquirir una canasta de bienes alimentarios y no alimentarios requeridos para la subsistencia.





La complejidad del occidente, como región antioqueña, puede observarse en la evolución de estos indicadores sociales. Tal es el caso del indicador de pobreza, el cual varía sustancialmente entre municipios, siendo el de Caicedo el que presenta los mayores niveles, en tanto que Liborina obstante el indicador de pobreza multidimensional más bajo. Este último municipio exhibe también uno de los mejores niveles en cuanto al indicador de calidad de vida.

En consecuencia, esta es una región con altas desigualdades entre municipios, en la cual las brechas son notorias y se relacionan tanto con los niveles de producción como con otros indicadores sociales. En tal sentido, municipios como Santafé de Antioquia, San Jerónimo y Sopetrán, en los cuales se concentra parte importante de la producción total, corresponden a su vez con localidades con buenos niveles de calidad de vida, baja pobreza y baja indigencia; en comparación con los demás municipios de la región.

Municipios como Santafé de Antioquia, San Jerónimo y Sopetrán, en los cuales se concentra parte importante de la producción total, corresponden a su vez con localidades con buenos niveles de calidad de vida.







**Tabla 2. Calidad de vida y pobreza en los municipios del Occidente.**

MUNICIPIO	ÍNDICE DE CALIDAD DE VIDA	ÍNDICE MULTIDIMENSIONAL DE POBREZA DE OXFORD-IMP (POR HOGAR)
Abriaquí	62,46	9,67
Anzá	58,87	24,12
Armenia	64,77	19,82
Buriticá	60,64	21,13
Caicedo	56,15	38,02
Cañasgordas	61,33	14,93
Dabeiba	56,44	21,70
Ebéjico	62,68	22,83
Frontino	61,88	15,72
Giraldo	61,65	19,03
Heliconia	64,58	17,02
Liborina	65,72	6,16
Olaya	65,90	17,93
Peque	56,93	36,72
Sabanalarga	59,54	22,94
San Jerónimo	64,77	14,14
Santafé de Antioquia	62,97	12,60
Sopetrán	64,18	10,71
Uramita	55,83	24,79

Fuente: Departamento de Antioquia; Encuesta de Calidad de Vida 2019.

Las diferencias entre municipios, denominadas también como brechas, dan cuenta de los aprovechamientos de las capacidades productivas de cada ente local, tal es el caso del municipio de Buriticá (con la explotación de oro) o de los municipios de Santafé de Antioquia y San Jerónimo (en los cuales las actividades de comercio y turismo han crecido sustancialmente en los últimos años). En consecuencia, el panorama futuro, para los municipios más pobres es complejo, una vez que el desarrollo se ha concentrado en unos pocos entes locales.

Estas oportunidades igual se replican en aspectos como el desarrollo inmobiliario, afectado de forma positiva por el denominado túnel de occidente, el cual redujo los tiempos de desplazamiento, acercando varios municipios a la ciudad de Medellín y generando nuevas oportunidades. Al acotar los tiempos de desplazamiento, se ha generado una expansión inmobiliaria, representada en gran medida en fincas de recreo, en municipios como Santafé de Antioquia y San Jerónimo. Los impactos asociados a dicho desarrollo se tornan positivos y negativos,



Estas oportunidades igual se replican en aspectos como el desarrollo inmobiliario, afectado de forma positiva por el denominado túnel de occidente, el cual redujo los tiempos de desplazamiento, acercando varios municipios a la ciudad de Medellín y generando nuevas oportunidades.

en el primer caso se tiene una mayor dinámica económica, de la cual también se benefician los demás habitantes, de otro lado, las administraciones municipales tienen la posibilidad de capturar mayores rentas por impuestos, lo cual fortalece su hacienda.

En cuanto a los aspectos negativos, es posible hacer mención a varias consideraciones, a saber: en primer lugar, las mayores demandas de servicios públicos pueden afectar la disponibilidad y calidad de algunos recursos, como el del agua, en estos municipios y, de otro lado, el mayor desplazamiento de personas trae consigo otros problemas, como las congestiones viales, el deterioro de indicadores de seguridad, al igual que dificultades en la convivencia ciudadana.

Finalmente, el DANE ha dado a conocer las cifras de pobreza y desigualdad en el país. Si bien los datos al interior de las regiones del departamento, aun no se conocen, resulta lógico pensar que el

comportamiento de éstas, ha de ser similar al total departamental. En consecuencia, bajo este supuesto la pobreza en el Occidente alcanzaría niveles superiores al 55% en el año 2020, en tanto que la indigencia llegaría a niveles cercanos al 20%. Este incremento se origina por la pandemia y el consecuente confinamiento, situación que afecta directamente el tejido empresarial y el mercado laboral.



# 3

## Indicadores de Educación





En materia educativa, la región presenta indicadores que se encuentran por debajo del promedio departamental,

incluso algunos de ellos hacen parte de los más bajos, cuando se compara con las demás regiones. Tal es el caso del promedio de años de educación para la población superior a los 15 años y la tasa de analfabetismos, aspectos en los cuales la región presenta un rezago amplio. De otro lado, pese a la presencia que realizan diversas instituciones de educación superior, como la Universidad de Antioquia, la tasa neta de escolaridad en educación superior es muy baja, 8,79%.

**Tabla 3. Indicadores del sector educativo.**

NOMBRE DEL INDICADOR	INDICADOR REGIONAL	INDICADOR DEPARTAMENTAL
Tasa de Asistencia Escolar	61,19	68,15
Tasa bruta de Escolaridad Media	66,44	83,42
Tasa bruta de Escolaridad Superior	13,10	52,98
Tasa Neta de Escolaridad Media	35,47	37,28
Tasa Neta de Escolaridad Superior	8,79	23,86
Tasa de Deserción Escolar Media	1,11	1,75
Tasa de Deserción Escolar Superior	1,87	3,10
Promedio de años de educación (15 y más años)	8,10	10,02
Tasa de Analfabetismo	8,52	3,82
Bilingüismo	0,90	3,37

Fuente: Departamento de Antioquia; Encuesta de Calidad de Vida 2019.



La cercanía a Medellín facilita el traslado de estudiantes, lo cual podría contribuir a mejorar los indicadores educativos y a la solución de los retos que la región enfrenta en esta materia. En efecto, el primero de ellos tiene que ver con una formación académica, que sea acorde al perfil productivo de cada municipio, con lo cual se podrían mejorar los indicadores de productividad de las empresas. Y, en segundo lugar, es necesario mejorar los indicadores de asistencia y retención de estudiantes, en todos los niveles de formación, al igual que generar políticas públicas para alcanzar una disminución en el analfabetismo, el cual es uno de los más altos en las regiones del Departamento, así como la necesidad de mejorar los procesos de formación en otros idiomas. Bilingüismo.



La cercanía a Medellín facilita el traslado de estudiantes, lo cual podría contribuir a mejorar los indicadores educativos y a la solución de los retos que la región enfrenta en esta materia.



# 4

## Indicadores Culturales





Al igual que la economía, otras actividades también se han impulsado sustancialmente en los últimos años.

El mayor número de pobladores y en particular las características económicas de los municipios se asocian con el número y calidad de actividades culturales y recreativas con las cuales cuentan los municipios. Al respecto vale la pena analizar el caso de Buriticá, el municipio minero por excelencia en la región, y el cual también concentra una buena cantidad de actividades culturales, deportivas y recreativas. En los últimos años, el municipio de Santafé de Antioquia ha logrado consolidar su festival de cine, lo cual no solo trae consigo mayores turistas, sino que a su vez se fortalecen actividades culturales y se crean los medios para su consolidación. No obstante, dicho festival parece estar en riesgo.<sup>1</sup> Otro festival que viene ganando fuerza en el municipio es el festival de fotografía, el cual tuvo su última edición en el año 2019. Estos eventos de ciudad representan una mayor visibilización del municipio siendo un foco de atracción para la región en turistas e inversionistas, contribuyendo a la reactivación económica de la región.

---

<sup>1</sup> Al respecto véase: <https://www.las2orillas.co/se-acaban-los-festivales-de-cine-en-antioquia/>



**Tabla 4. Indicadores culturales.**

NOMBRE DEL INDICADOR	INDICADOR REGIONAL	INDICADOR DEPARTAMENTAL
Promedio de libros leídos al año por persona <sup>2</sup>	0,28	0,82
Porcentaje de personas inscritas en programas recreativos, deportivos o lúdicos	6,80	8,49
Porcentaje de personas que practican actividades recreativas, deportivas o lúdicas	8,60	15,21
Porcentaje de personas que asisten a eventos culturales	4,40	9,26

Fuente: Departamento de Antioquia; Encuesta de Calidad de Vida 2019.



Como puede observarse, los indicadores culturales plantean desafíos, los cuales han de articularse con actividades educativas y, sobre los cuales, hoy participa activamente Comfenalco Antioquia. Tanto en las actividades recreativas y deportivas, como en el promedio de libros leídos, la Caja presta un importante aporte a la comunidad del Occidente con programas como: PPP (paradero para libros para parques) y tardes literarias.

<sup>2</sup> De acuerdo con el DANE, en Colombia el promedio de libros leídos por todas las personas de 5 años y más fue de 2,7 para el año 2017; en tanto que en Medellín era de 6,8. Información tomada de: <https://www.dane.gov.co/files/investigaciones/boletines/enlec/presentacion-enlec-2017.pdf>





# 5

## Composición del Empleo





El occidente es la segunda región del Departamento con los mayores niveles de informalidad laboral, 70,20%, después de la región del Bajo Cauca. En promedio 3 de cada 4 trabajadores tienen un empleo informal, con marcadas diferencias entre municipios, al interior de los cuales destaca el caso de Sabanalarga, con una informalidad superior al 88%.

**Tabla 5. Indicadores del mercado laboral. Encuesta de Calidad de Vida; 2019.**

INDICADORES DEL MERCADO LABORAL 2019	INDICADOR REGIONAL	INDICADOR DEPARTAMENTAL
Empleo formal	29,80	49,41
Empleo informal	70,20	50,59
Tasa de Desempleo	5,00	10,45
Tasa Global de Participación	47,00	51,82
Tasa de Ocupación	42,90	44,59
Tasa de Trabajo Infantil	7,77	5,24
Tasa de subempleo Objetivo	3,98	5,40
Tasa de subempleo Subjetivo	18,94	18,35

Fuente: Departamento de Antioquia; Encuesta de Calidad de Vida 2019.

La tasa de desempleo se define como el número total de personas desempleadas en relación con la población económicamente activa.

La tasa global de participación es la relación entre la población económicamente activa y la población en edad de trabajar.

La tasa de ocupación se define como el número de ocupados en relación con la población en edad de trabajar.

La tasa de trabajo infantil es la relación porcentual de los niños, niñas y adolescentes de 5 a 17 años de edad que trabajan con respecto a la población total en este grupo de edad. La tasa de subempleo corresponde al número de personas subempleadas, en relación con la población económicamente activa.





En la actualidad la región concentra muy pocos empleos formales y esto exhibe los bajos niveles en la búsqueda de participación de los oferentes, algunos de los empleos formales carecen de estrategias de retención de personal establecidas, lo que aumenta los niveles de informalidad disminuyendo así los índices de participación en la búsqueda de empleo.

Los indicadores también plantean retos o caminos a mejorar. Uno de ellos tiene que ver justamente con los altos niveles de informalidad y la alta tasa de trabajo infantil en labores agropecuarias. En ambos casos se hace necesario articular acciones entre el sector público y el sector privado para atacar ambos problemas. A lo anterior también debe sumarse el tema de la migración y, obviamente, el deterioro sufrido por la pandemia.

El emprendimiento se ha concentrado en los municipios más productivos, lo cual resulta lógico en la medida en que es justamente allí donde más oportunidades se presentan.



El mercado laboral plantea retos de mediano y largo plazo, los cuales se asocian con el vínculo que debe presentarse entre el sector educativo y el empresarial, de modo tal que sea posible hablar de educación pertinente y educación para el trabajo con impactos en las comunidades. De otro lado, el emprendimiento se ha concentrado en los municipios más productivos, lo cual resulta lógico en la medida en que es justamente allí donde más oportunidades se presentan, no obstante, se hace necesario mejorar los indicadores de autoempleo y de calidad.



# 6

## La Intermediación Laboral del Servicio Público de Empleo – SPE, un Mecanismo para Analizar la Dinámica Laboral \*

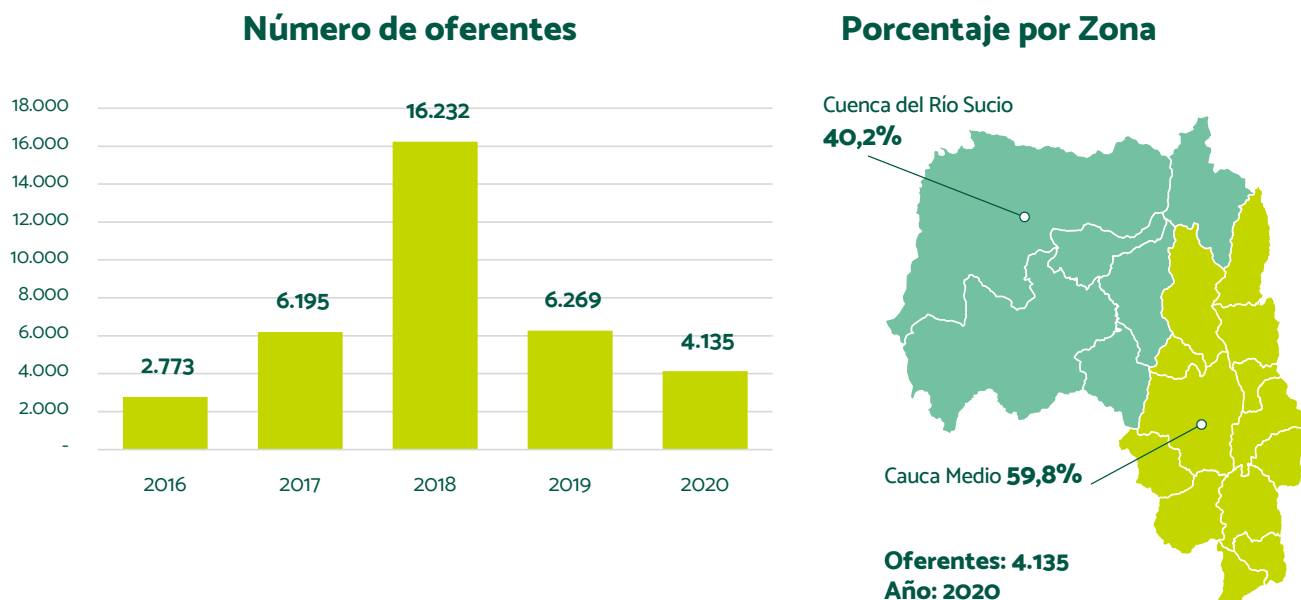
\*Nota técnica del SPE: dirigirse a apartado metodológico para conocer recomendaciones del SPE para interpretación del capítulo.





## 6.1. Perfil de los Oferentes

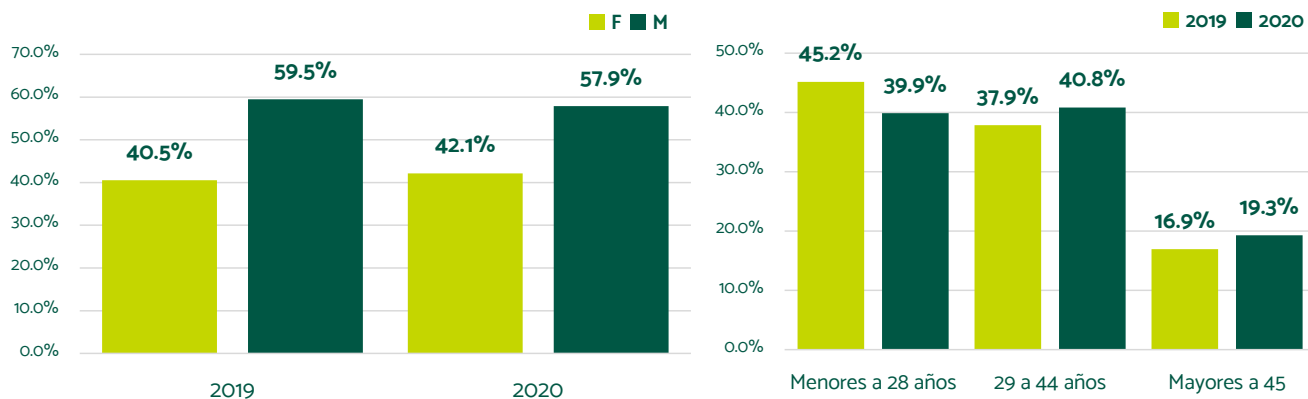
Ilustración 1. Número de oferentes y porcentaje por Zona Occidente.



Fuente: Construcción propia con información de SPE, histórico.

De acuerdo con la información del Servicio Público de Empleo –SPE–, el 2,7% de las personas inscritas en el Departamento pertenecen a la región del Occidente Antioqueño, equivalente a 4.135 oferentes que corresponde a un 34% menos en relación con el año 2019. Cabe resaltar que la zona de Cauca Medio es quién lidera la mayor cantidad de personas inscritas en el SPE con un 59,8%, en los municipios donde más se inscribieron al SPE fueron: Santa Fe de Antioquia (23,9%), Dabeiba (14,9%) y Frontino (9,6%), municipios que se caracterizan por su cercanía a grandes megaproyectos regionales como la vía 4G y el túnel Guillermo Gaviria.

Ilustración 2. Sexo y Edad.



Fuente: Construcción propia con información de SPE, histórico.



Para el año 2020 amplió la proporción entre los oferentes masculino y femenino en 15,7 pp (puntos porcentuales) por encima de las mujeres, lo cual puede ser explicado por la necesidad del cuidado del hogar producto de la pandemia (tradicionalmente se ha delegado en las mujeres) y las bajas expectativas de empleabilidad. El mayor porcentaje de personas registradas en el sistema para el año 2020, es la población entre 29 a 44 años representa el 40,8%, seguida muy de cerca de la población joven. Cabe señalar que hubo un incremento en 3,6 pp en los mayores de 44 años con una representatividad de 19,3%, considerada en el mercado laboral de difícil colocación por su edad.

**Tabla 6. Caracterización de los oferentes.**

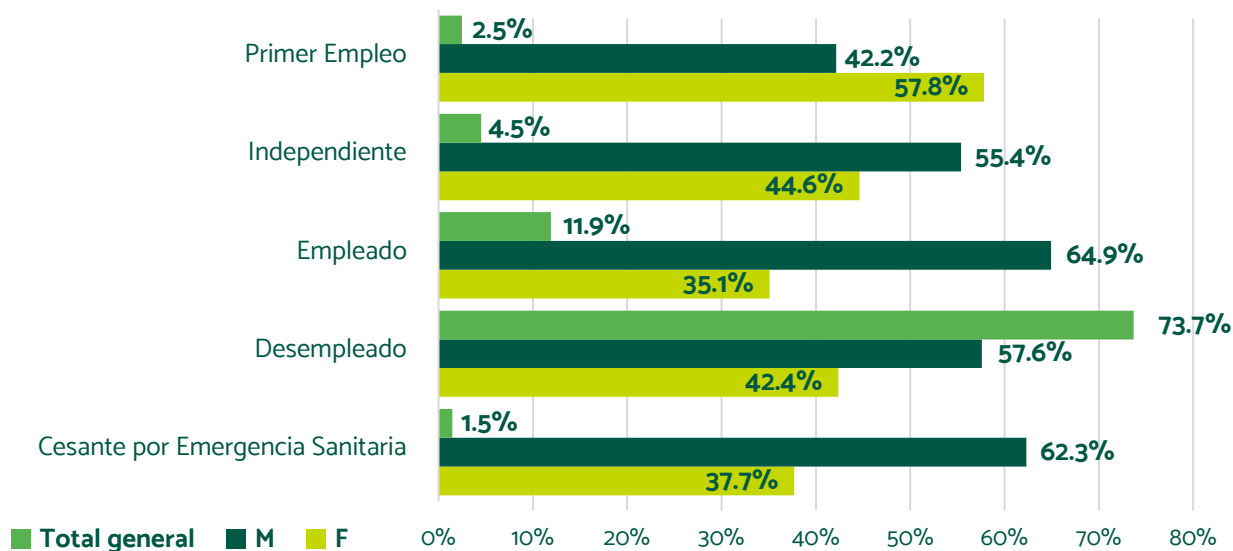
CONDICIÓN	2019	2020
Discapacidad	0,2%	0,1%
Retornado	0,3%	0,02%
<b>Víctima Conflicto Armado</b>	<b>30,2%</b>	<b>28,7%</b>
Reintegrado	0,1%	0,3%
Rural	39,8%	32,9%
<b>Urbano</b>	<b>58,2%</b>	<b>60,9%</b>

Fuente: Construcción propia con información de SPE, histórico.



La población oferente se encuentra ubicada, en mayor medida, en zonas urbanas, 60,9% y frente al año 2019 hubo un aumento de cerca de 3 pp. Así mismo, del total de inscritos para el año 2020 el 29% posee algún vínculo con el conflicto armado (víctima o reintegrado), en especial se identifican como víctimas, lo cual representa una disminución en 1,6 pp frente al año anterior.

### Ilustración 3. Condición Laboral, 2020.



Fuente: Construcción propia con información de SPE, 2020.

Tal como era de esperar, para el año 2020 se concentra en personas que no poseen empleo y lo están buscando, desempleados con 73,7%, seguido de las personas que están laborando, pero buscan otras oportunidades de empleo con un 7%, en tanto que el grupo de personas que ingresan al mercado laboral, primer empleo posee una participación de tan solo el 2,5% del total de inscritos. Además, las personas que informaron que se encuentran cesantes por emergencia sanitaria con un 1,5%, de los cuales la mayor cantidad se sitúa en el grupo poblacional masculino, finalmente, las personas que no informan con un 5,9%.

El mayor porcentaje de personas registradas en el sistema para el año 2020, es la población entre 29 a 44 años representa el 40,8%, seguida muy de cerca de la población joven.



**Tabla 7. Nivel Educativo de los Oferentes.**

NIVEL EDUCATIVO	2019	2020
<b>Primaria</b>	<b>20,0%</b>	<b>18,5%</b>
Secundaria	14,5%	13,4%
<b>Bachillerato</b>	<b>42,5%</b>	<b>40,9%</b>
<b>Técnica</b>	<b>13,1%</b>	<b>12,9%</b>
Tecnológica	5,4%	7,2%
Universitario	4,0%	6,2%
Especialización	0,5%	0,6%

Fuente: Construcción propia con información de SPE, histórico.

El nivel educativo de los oferentes en la región del Occidente es medio, si se tiene en cuenta que entre primaria hasta bachiller representa el 72,8% de las personas inscritas para el año 2020 representando un decrecimiento del 4,1 pp, mientras que las personas que poseen alguna formación superior en conjunto representan el 27,2%.



**Tabla 8. Brechas de Genero de Oferentes Según el Nivel Educativo: General y Jóvenes.**

NIVEL ACADÉMICO	JÓVENES		GENERAL	
	F	M	F	M
Primaria	4,0%	14,4%	10,9%	<b>25,0%</b>
Secundaria	10,9%	17,9%	11,2%	<b>15,4%</b>
<b>Bachillerato</b>	<b>46,6%</b>	<b>48,3%</b>	<b>41,2%</b>	<b>41,9%</b>
Técnica	<b>23,3%</b>	8,5%	<b>18,7%</b>	6,0%
Tecnológica	9,8%	7,7%	8,6%	6,4%
Universitario	5,2%	3,1%	8,3%	4,8%
Especialización	0,3%	0,1%	0,8%	0,4%
Maestría	0,0%	0,0%	0,3%	0,2%

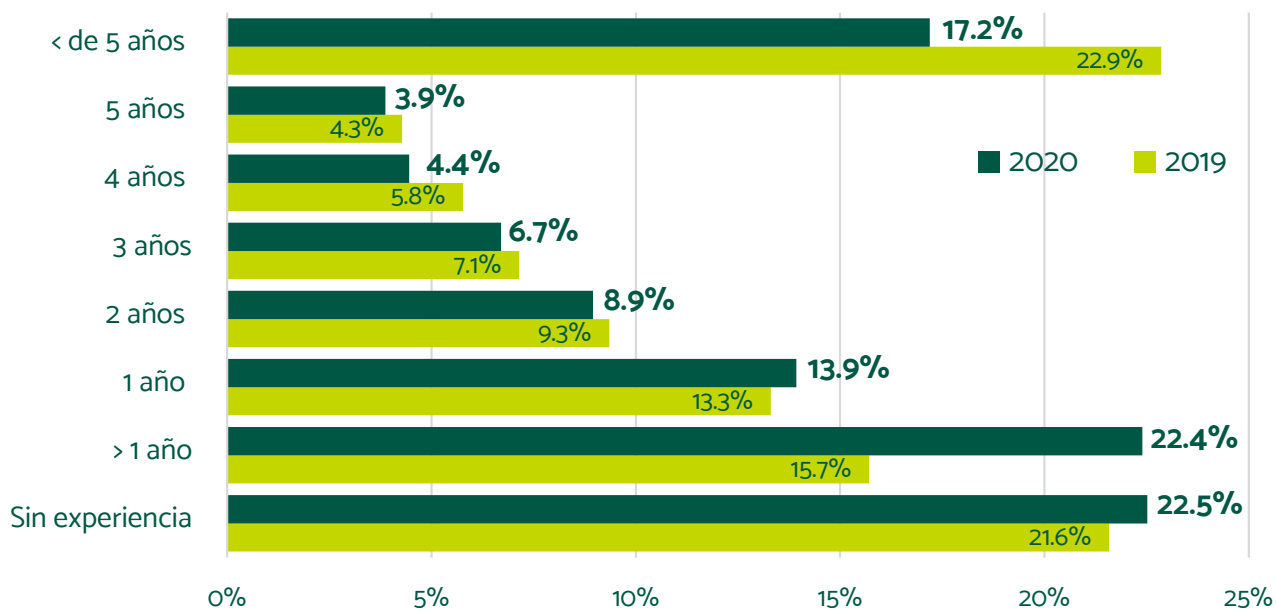
Fuente: Construcción propia con información de SPE, histórico.





Por género se tiene que las mujeres inscritas poseen mayor nivel educativo en comparación a los hombres, tanto a nivel general como en la población joven, donde se evidencia que en la educación superior las mujeres hacen parte del 36,7% frente a los hombres que tan sólo poseen un 17,7%, es decir, 19 pp por encima de los hombres; esta brecha es levemente mayor en la población joven donde las mujeres poseen 38,6% de educación superior frente a 19,5% en los hombres; lo anterior implica que las mujeres están más preparadas para entrar al mundo laboral.

#### Ilustración 4. Experiencia laboral.



Fuente: Construcción propia con información de SPE, histórico.



La experiencia laboral se concentra en los extremos, es decir, en aquellas personas que no poseen experiencia hasta un año, que para el 2020 correspondió a casi el 58,8% de las personas (Cabe mencionar que frente al 2019 hubo un incremento de personas con escasa experiencia con 8,2 pp por encima), 5 años y más de experiencia con un 21,1%.

**Tabla 9. TOP 10 Cargo Última Experiencia - Oferentes.**

N	CARGO	%
1	Ayudante y Obrero de Construcción	14,5%
2	Auxiliar de servicios generales	8,1%
3	Trabajador agropecuario	4,3%
4	Conductor	4,2%
5	Auxiliar de atención al cliente	4,1%
6	Auxiliar administrativo	3,5%
7	Auxiliar de cocina	2,8%
8	Ayudante	2,3%
9	Docente de básica primaria	2,2%
10	Mesero	1,7%

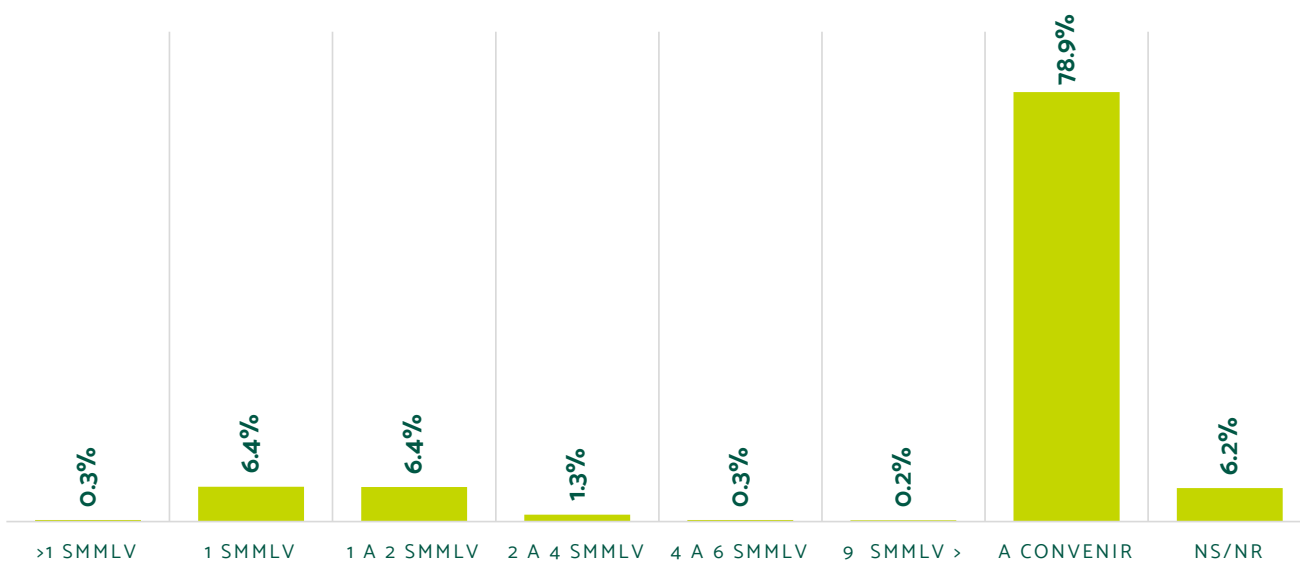
Fuente: Construcción propia con información de SPE, 2020.



En cuanto a los perfiles ocupacionales, llama la atención que las 10 primeras corresponden al 47,6% de la información, donde los primeros 5 lugares corresponden a las labores operativas y auxiliares como son ayudante de construcción, servicios generales, conductor y asesor comercial, donde hacen parte de las vocaciones productivas y los megaproyectos que se están desarrollando en la región. Sin embargo, cabe destacar que el 22% de los oferentes no informaron su última experiencia laboral, que se puede explicar por no tener experiencia en el mercado laboral y ser su primer empleo.



### Ilustración 5. Aspiración Salarial.



Fuente: Construcción propia con información de SPE, 2020.

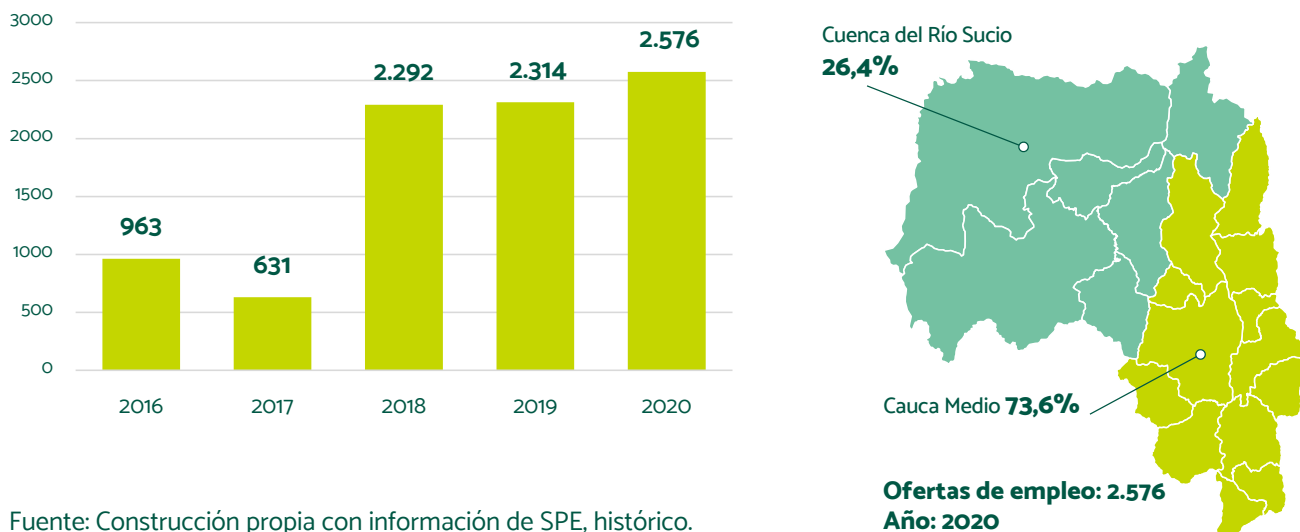
Este grupo de personas que se ofrecen en el mercado laboral no informan su salario o consideran más conveniente llegar a un acuerdo con el futuro empleador siendo casi el 78,9% de las personas. Mientras que, si se considera la información dada por los oferentes, las aspiraciones salariales son relativamente bajas, puesto que el 13,1% aspira entre un salario mínimo legal vigente a 1 y 2 salarios mínimos y, mientras que las aspiraciones salariales relativamente altas tan solo el 1,8% aspiran entre 2 a 9 SMMLV.

En síntesis, se encuentra una región diversa donde los oferentes masculinos son mayoritarios, pero con bajos niveles de formación y experiencia, lo cual se corrobora con el perfil ocupacional que informaron como última experiencia. Así mismo, pese a ser una región con 19 municipios, su dinámica laboral se concentra en pocos municipios.



## 6.2. Perfil de las Ofertas de Empleo

Ilustración 6. Ofertas de Empleo - Registradas por Zonas en el Occidente.



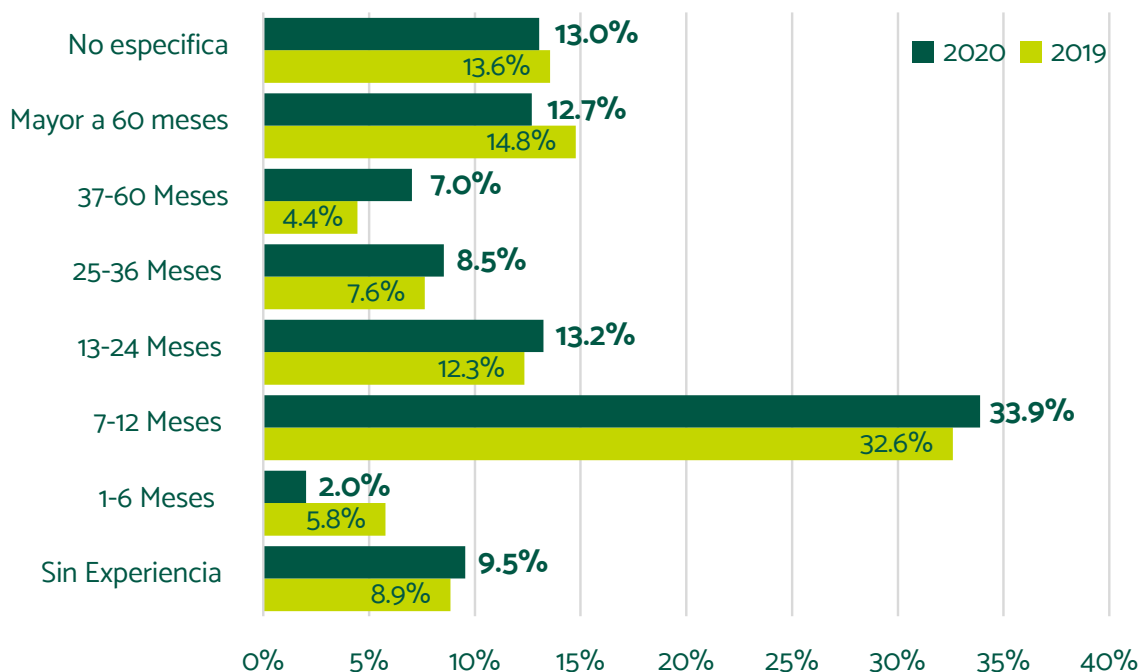
Fuente: Construcción propia con información de SPE, histórico.

Para el año 2020 se presentaron 2.576 ofertas de empleo presentándose un aumento del 11,3% con relación al año anterior y corresponde al 1,5% del todo el departamento. Las ofertas de empleo se concentran en la zona de Cauca Medio con el 73,6% y corresponden en importancia en los municipios de: Armenia (27,5%), Santa Fe de Antioquia (18,4%) y Buriticá (15,2%) que en conjunto representan el 61,1% del total de la demanda de la región.





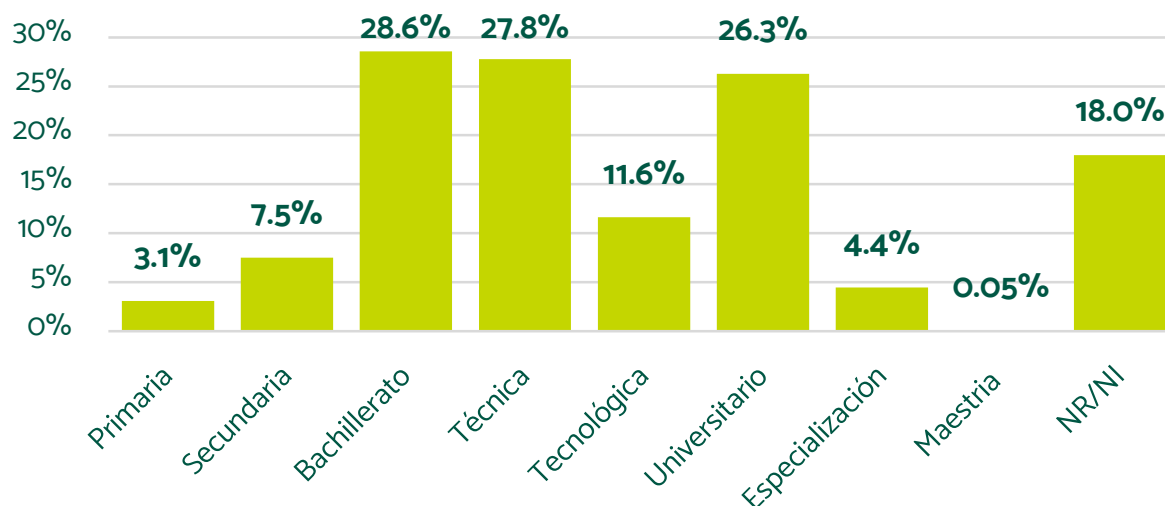
## Ilustración 7. Experiencia laboral en las ofertas de empleo.



Fuente: Construcción propia con información de SPE, histórico.

En general, los requerimientos de experiencia no son muy elevados. En principio, para el año 2020 cerca del 45,5% de las ofertas de empleo solicitadas se encontraban entre quienes no requieren experiencia hasta los 12 meses; un aspecto a señalar es que en comparación con el año 2019 los requerimientos de más experiencia aumentaron levemente en el año 2020, es así como el rango entre 37 a 60 y más años pasó de 19,2% a 19,7%.

## Ilustración 8. Nivel educativo exigido en las ofertas de empleo - 2020.



Fuente: Construcción propia con información de SPE, 2020.



En cuanto al nivel de estudios, los requerimientos de las ofertas de empleo brindan especial importancia a la formación Media, técnica, tecnológica y profesional, las cuales se aproximan al 94,2%, pero también hay un altísimo porcentaje de ofertas de empleo que no especifican el nivel educativo requerido (18%), lo que hace suponer que se requieren niveles no especializados.

**Tabla 10. Salario de la oferta de empleo 2019 -2020.**

RANGO SALARIAL	2019	2020
1 SMMLV	35.0%	24.6%
1 a 2 SMMLV	19.0%	24.2%
2 a 4 SMMLV	8.0%	16.5%
4 a 6 SMMLV	8.3%	5.4%
6 a 9 SMMLV	1.2%	0.3%
Mayor a 9 SMMLV	0.2%	0.5%
A convenir	28.3%	28.5%

Fuente: Construcción propia con información de SPE, histórico.





El mayor porcentaje del salario de las ofertas de empleo lo presenta el salario que se encuentra entre 1 a 2 salarios mínimos legales mensuales vigentes, que en conjunto representan el 48,8%. De otro lado, el salario a convenir también presenta un elevado porcentaje, 28,5%, manteniéndose relativamente estable en relación con el año 2019.

Un aspecto para señalar es que el 24,2% de las ofertas de empleo informan poder contratar personas con discapacidad, sin embargo, se presentó una caída 28,2 pp en relación con el 2019, que implica menores oportunidades para esta población. Frente a la contratación se tiene que la mayor parte se realizará por obra o labor con un 33,1%, seguido de término indefinido con el 25,5% y término fijo con el 23,1% y lo cual es una muestra de la posible temporalidad del empleo.



Un aspecto para señalar es que el 24,2% de las ofertas de empleo informan poder contratar personas con discapacidad, sin embargo, se presentó una caída 28,2 pp en relación con el 2019, que implica menores oportunidades para esta población.



**Tabla 11. Ofertas de Empleo Según Sector Económico - Año 2020.**

<b>SECTOR ECONÓMICO</b>	<b>%</b>
<b>Construcción</b>	<b>22,2%</b>
<b>Actividades profesionales, científicas y técnicas</b>	<b>14,9%</b>
NS/NR	8,9%
<b>Comercio; reparación de vehículos automotores y motocicletas</b>	<b>8,5%</b>
<b>Actividades de servicios administrativos y de apoyo</b>	<b>8,1%</b>
Explotación de minas y canteras	7,9%
Actividades de atención de la salud humana y de asistencia social	4,8%
Actividades financieras y de seguros	4,3%
Educación	3,8%
Industrias manufactureras	3,4%

Fuente: Construcción propia con información de SPE, 2020.

Según sector económico para el año 2020 las ofertas de empleo se distribuyen en diferentes sectores, ampliando así las posibilidades de ubicación laboral para los habitantes de la región. Parte importante de estas actividades se encuentran relacionadas con el sector construcción, servicios administrativos y actividades profesionales, relacionadas con megaproyectos como las vías 4G. Si se analiza por clasificación ocupacional existen nueve ocupaciones que corresponden al 58,8% de las ofertas de empleo, siendo las siguientes:

**Tabla 12. Ofertas de Empleo Según Clasificación Ocupacional - Año 2020.**

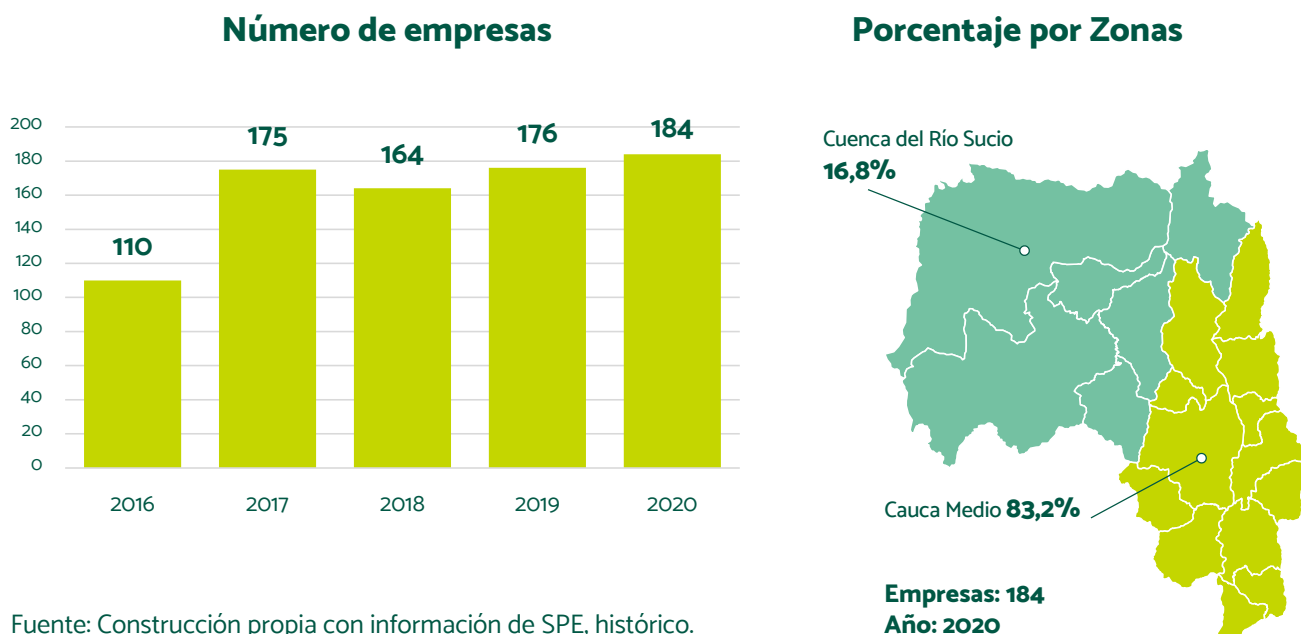
<b>CLASIFICACIÓN OCUPACIONAL</b>	<b>%</b>
<b>Vendedores</b>	<b>11,2%</b>
<b>Técnicos y profesionales del nivel medio de las ciencias y la ingeniería</b>	<b>9,0%</b>
<b>Profesionales de las ciencias y de la ingeniería</b>	<b>8,9%</b>
<b>Oficiales y operarios de la construcción (excluyendo electricistas)</b>	<b>5,9%</b>
Profesionales de la salud	5,3%
Técnicos y profesionales del nivel medio de la salud	5,3%
Operadores de instalaciones fijas y máquinas	5,2%
Conductores de vehículos y operadores de equipos pesados móviles	4,7%
Profesionales de negocios y de administración	3,3%

Fuente: Construcción propia con información de SPE, 2020.



## 6.3. Perfil de las Empresas

Ilustración 9. Empresas de la región de Occidente por zonas.



Fuente: Construcción propia con información de SPE, histórico.



En el año 2020 fueron **184 empresas** que significó un crecimiento de un **4,5%** respecto al año anterior para el mismo período (enero - diciembre), el total de empresas inscritas en la región representa el 1,6% de toda Antioquia. Y siguiendo con la tendencia presentada en los anteriores ítems Cauca Medio (83,2%) es donde se concentra la mayor cantidad de empresas inscritas. Por municipios, las empresas se concentran en Armenia, Santa Fe de Antioquia y Buriticá.

**Tabla 13. Empresas Inscritas por Actividad Económica - Año 2019 - 2020.**

ACTIVIDAD ECONÓMICA	2019	2020
<b>Comercio y reparación de vehículos</b>	<b>14,8%</b>	<b>13,7%</b>
<b>Construcción</b>	<b>18,5%</b>	<b>13,0%</b>
<b>Actividades profesionales, científicas y técnicas</b>	<b>14,8%</b>	<b>12,2%</b>
<b>Industrias manufactureras</b>	<b>4,6%</b>	<b>7,6%</b>
Actividades financieras y de seguros	0,9%	7,6%
Transporte y almacenamiento	5,6%	6,9%
Actividades de servicios administrativos y de apoyo	8,3%	6,1%
Agricultura, ganadería, caza, silvicultura y pesca	0,9%	5,3%
Alojamiento y servicios de comida	7,4%	4,6%
Información y comunicaciones	1,9%	4,6%

Fuente: Construcción propia con información de SPE, histórico.

En cuanto a las actividades por sector económico, las empresas que demandan sus servicios de mano de obra en la región se concentran principalmente en cuatro actividades que para el año 2020 corresponden al 46,6%, las cuales están relacionadas principalmente con los sectores de comercio, construcción, actividades profesionales e industrias manufactureras, las cuales responden a las nuevas realidades económicas de la región. Cabe resaltar que estas mismas actividades en el 2019 correspondían al 52,8%, disminuyendo en relación con el 2020.





**Tabla 14. Oferta de Empleo y Puestos de trabajo por Actividad Económica - 2020.**

SECTOR	OFERTA	PUESTOS
<b>Comercio y reparación de vehículos</b>	<b>18,8%</b>	<b>27,2%</b>
<b>Construcción</b>	<b>14,2%</b>	<b>19,7%</b>
<b>Actividades financieras y de seguros</b>	<b>9,0%</b>	<b>3,4%</b>
<b>Información y comunicaciones</b>	<b>8,6%</b>	<b>3,2%</b>
Actividades de servicios administrativos y de apoyo	7,1%	7,4%
Transporte y almacenamiento	6,5%	4,6%
Actividades inmobiliarias	5,7%	9,7%
Actividades profesionales, científicas y técnicas	5,7%	5,6%
Act. atención salud humana y asistencia social	3,1%	1,0%
Educación	2,8%	8,3%

Fuente: Construcción propia con información de SPE, 2020.

Frente a las ofertas de empleo por parte de las empresas, esas se concentraron en cuatro actividades fundamentalmente que corresponden al 50,6% de las ofertas laborales en el Occidente antioqueño y representan el 53,5% de la demanda laboral (puestos de trabajo), enfocados a actividades comerciales, de construcción, financieras e información y comunicación.

La llegada de estas empresas está relacionada con los siguientes aspectos a resaltar; el primero es que corresponden a actividades que no hacen parte de la vocación tradicional con las cuales se identifican la región como es el sector de financieras e información y comunicación, sino que se encuentra relacionado con la llegada de mega-proyectos de construcción a la región.

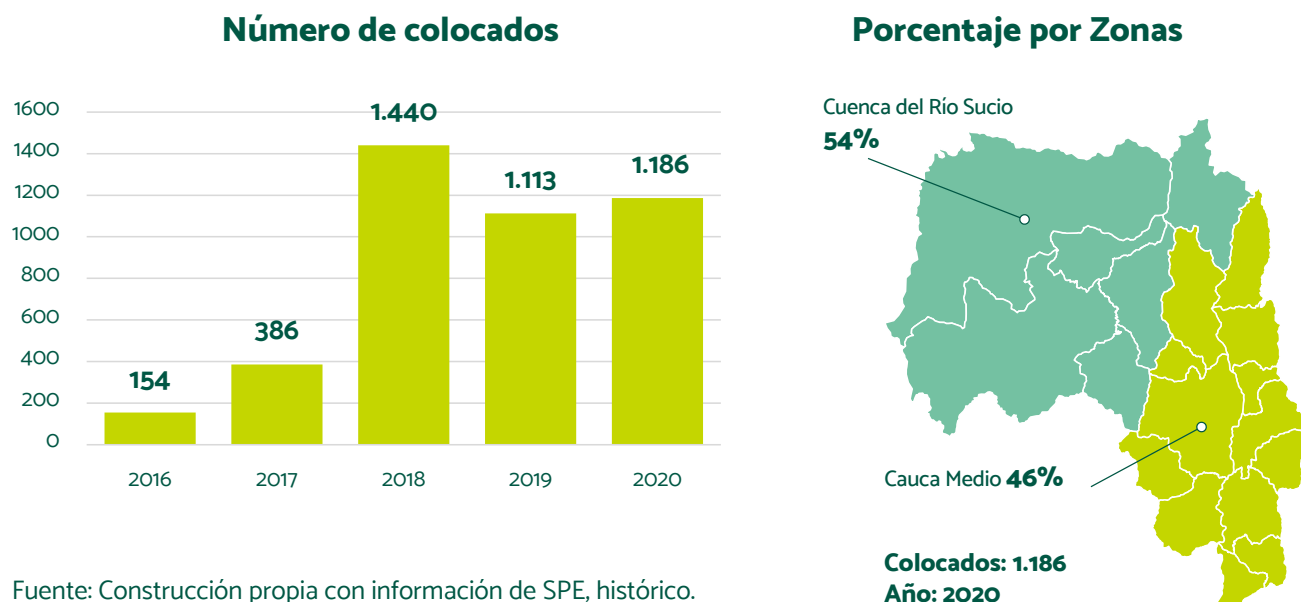
Un segundo aspecto, es que son precisamente los sectores que más se le impuso restricciones a la movilidad por motivo de la pandemia, lo que sugiere es que, es una región relativamente menos afectada por la pandemia, permitió que estos sectores pudiesen dinamizar la actividad económica formal en la región, y dinamización de nuevas apuestas productivas en municipios que antes eran menos dinámicos.





## 6.4. Perfil de Colocados

Ilustración 10. Colocados por Zonas en el Occidente Antioqueño.



Fuente: Construcción propia con información de SPE, histórico.

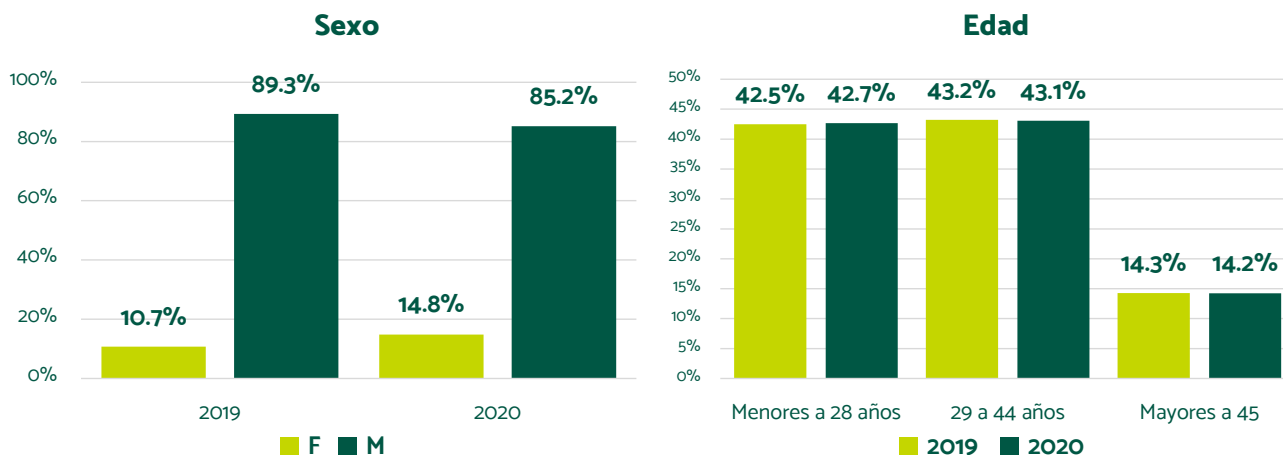
Para el año 2020 fueron colocados 1.186 personas que significó un leve incremento de 6,6 pp con respecto al año anterior pese a la pandemia. En la región se concentraron las cargas de los colocados en los municipios de Cañasgordas, Santa Fe de Antioquia y Dabeiba. Cabe señalar que el municipio de Abriaquí no presentó ninguna contratación en el año 2020.



Para el año 2020 fueron colocados 1.186 personas que significó un leve incremento de 6,6 pp con respecto al año anterior pese a la pandemia.



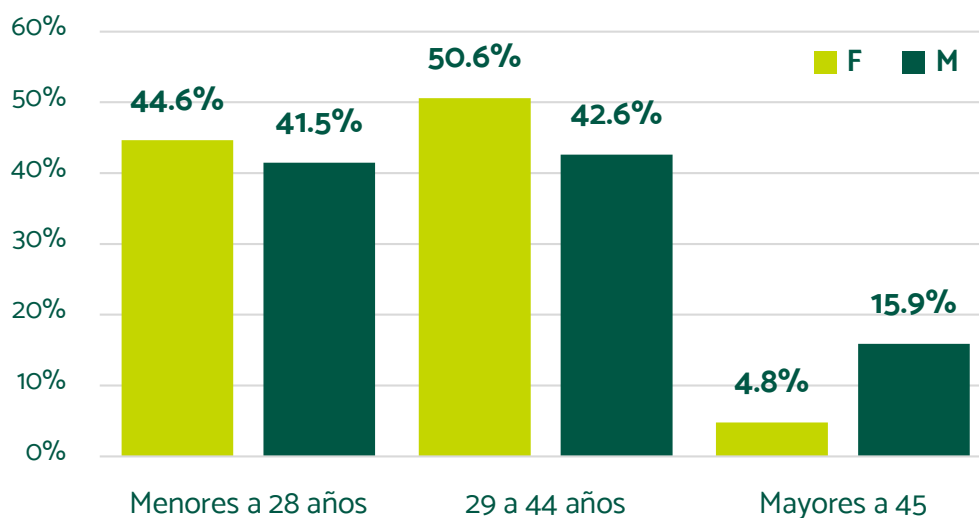
## Ilustración 11. Sexo y Grupo de Edad de los Colocados.



Fuente: Construcción propia con información de SPE, histórico.

Las colocaciones en esta región se caracterizan por concentrarse en personas de sexo masculino, pese a que las mujeres se encuentran con mayor nivel de calificación que los hombres, no obstante, la mayor parte de las ofertas de empleo están dirigidas a ocupaciones tradicionalmente masculinizadas. Ésta, entre otras razones, justifica los programas desarrollados por diversas instituciones públicas y privadas encaminados a mejorar la inclusión laboral de las mujeres. Y frente al grupo poblacional, se tiene que esta se concentró en la población entre los jóvenes hasta los 44 años, manteniendo la participación del grupo de mayores de 45 años.

## Ilustración 12. Colocación Según Genero: 2020.

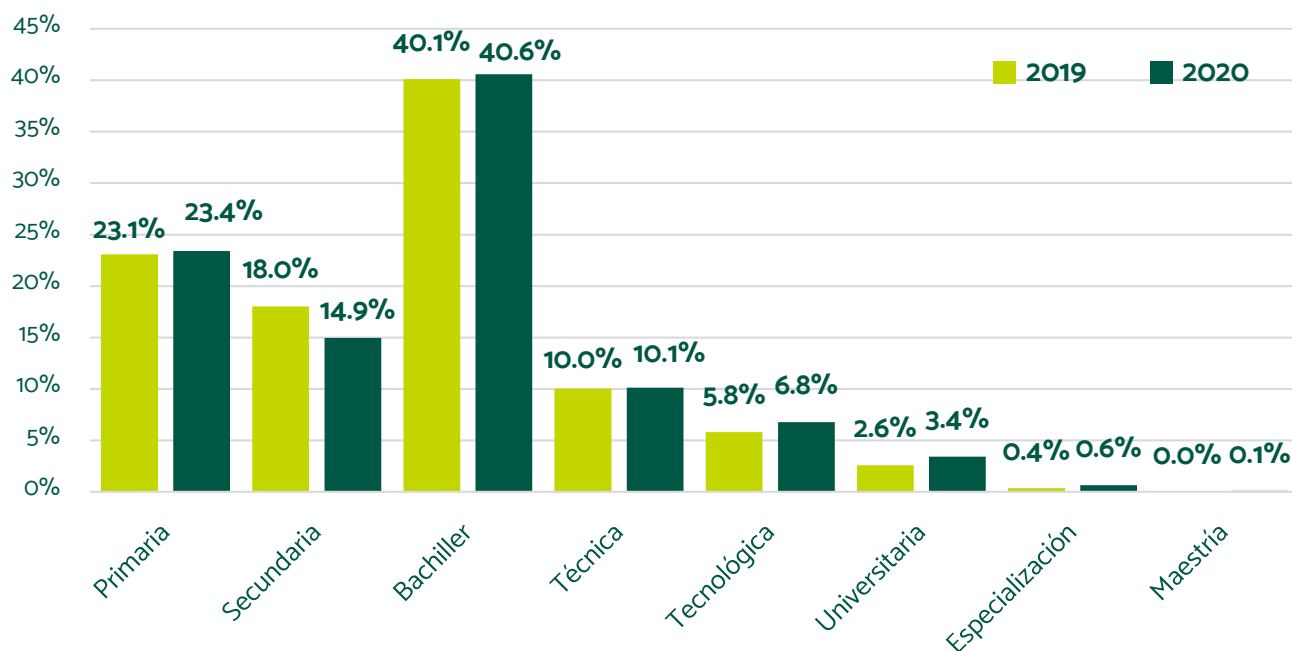


Fuente: Construcción propia con información de SPE, 2020.

Un elemento para destacar en la región del Occidente es que las colocaciones se concentran en personas de sexo masculino, en las personas jóvenes hasta los 44 años, mientras que la colocación femenina lidera el rango entre las personas entre 29 a 44 años.



**Ilustración 13. Nivel Educativo de Colocados.**



Fuente: Construcción propia con información de SPE, histórico.

Otro elemento para tener en cuenta es que hubo un leve descenso de las personas contratadas que viven en zona urbana, pasando de 59,5% en el año 2019 a 58,3% para el 2020. En cuanto a los niveles educativos, las colocaciones se concentran en personas con formación media, con el 40,6% para el 2020. Después de este grupo, se privilegian las personas con formación básica primaria y secundaria con el 38,3% y finalmente las educación superior con el 21,1% de las contrataciones.

**Tabla 15. Colocados Según Género y Nivel Educativo.**

NIVEL ACADÉMICO	FEMENINO	MASCULINO	TOTAL
Primaria	2,4%	<b>27,6%</b>	23,1%
Secundaria	5,5%	<b>16,4%</b>	14,5%
<b>Bachiller</b>	<b>29,9%</b>	<b>40,7%</b>	<b>38,8%</b>
Técnica	<b>29,3%</b>	7,3%	11,2%
Tecnológica	<b>18,3%</b>	5,4%	7,7%
Universitaria	<b>12,8%</b>	1,9%	3,8%
Especialización	1,8%	0,5%	0,8%
Maestría	0,0%	0,1%	0,1%

Fuente: Construcción propia con información de SPE, 2020.



La mayor parte de la contratación se realiza en el nivel educativo de bachiller, sin embargo, se encuentra que la contratación femenina que posee mayor nivel educativo en comparación con el masculino, donde las mujeres contratadas con educación superior son el 62,2% de las contratadas y se encuentran por encima de 47,1 pp que los hombres.

**Tabla 16. Colocados por grupos ocupacionales.**

OCUPACIÓN	%
<b>Operarios de la construcción (excluyendo electricistas)</b>	<b>36,8%</b>
<b>Obreros: minería, construcción, industria manufacturera y transporte</b>	<b>30,5%</b>
<b>Conductores de vehículos y operadores de equipos pesados móviles</b>	<b>5,6%</b>
<b>Operadores de instalaciones fijas y maquinas</b>	<b>4,2%</b>
Personal de los servicios de protección	2,4%
Trabajadores de los servicios personales	2,2%
Operarios: procesamiento de alimentos, confección, ebanistas y afines	1,9%
Agricultores y trabajadores agropecuarios	1,8%
Vendedores	1,6%

Fuente: Construcción propia con información de SPE, 2020.



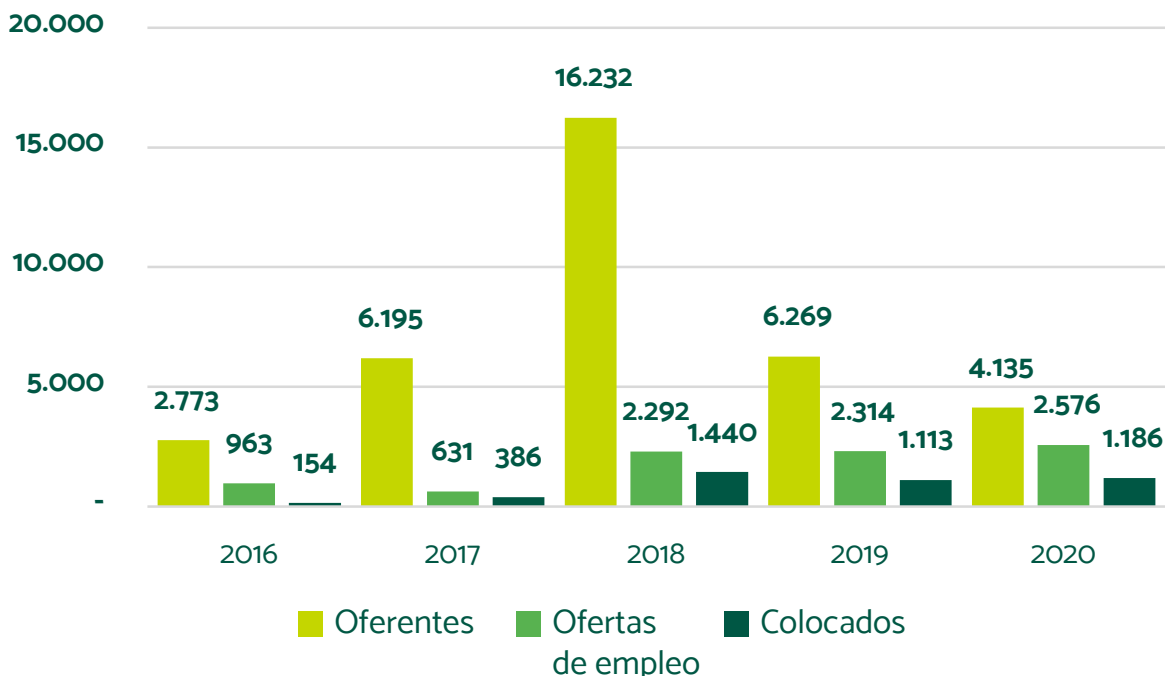
Frente a los salarios se tiene que para el año 2020 el 90,4% informaron que se fijó mediante negociación, mientras que el 8,3% lo fijaron en el rango entre < 1 SMMLV a 2 SMMLV. Del lado de las posiciones ocupacionales, las actividades donde se concentraron más colocados corresponden a las ocupaciones operativas, cargos del sector de la construcción (ayudantes -oficiales- operarios de maquinaria) vigilancia y conducción. Además, cabe aclarar que sigue existiendo una fuerte utilización de los Servicios Públicos de Empleo para la búsqueda de ofertas de empleo de perfil técnico y operativo, mientras que los cargos de mayor perfil utilizan otros mecanismos como cazatalentos y/o referidos.





## 6.5. Análisis de Brechas

Ilustración 14. Oferentes, Ofertas de Empleo y Colocados: 2016 - 2020.



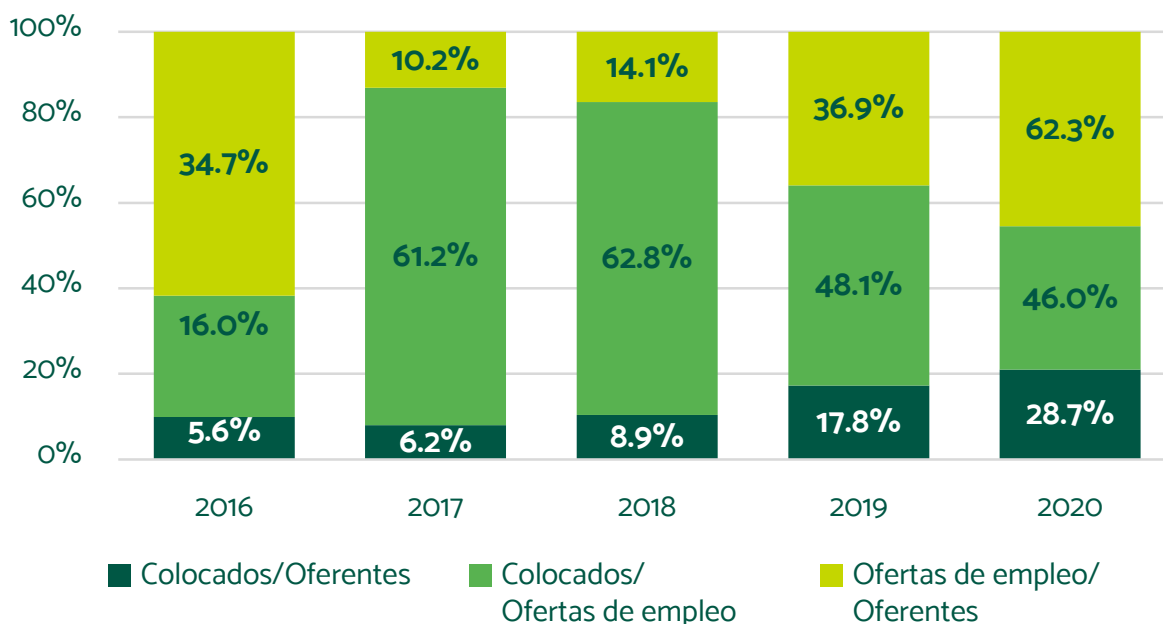
Fuente: Construcción propia con información de SPE, 2016 - 2020.



Analizando el histórico de oferentes, ofertas de empleo y colocados se tiene que, por el lado de los oferentes, este venía en ascenso desde el año 2016 alcanzando su mayor pico en el año 2018 con 16.232 inscritos en el sistema público de empleo, sin embargo, desde el año 2019, se presentó un descenso en el número de oferentes que acudían a este tipo de servicios en busca de empleo. Cuando se analiza las ofertas de empleo, sigue el mismo patrón de los oferentes, mientras que los colocados se mantienen, lo que demuestra que más empresas consideran el sistema público de empleo como un mecanismo adecuado para la búsqueda de talento humano adecuado para las empresas.



**Ilustración 15. Relaciones entre: Oferentes, Ofertas de Empleo y Colocados: 2016 - 2020.**



Fuente: Construcción propia con información de SPE, 2016 - 2020.

En este sentido, si se analiza las relaciones Colocado / Ofertas de Empleo y Colocados / Oferentes, se encuentra que ha venido subiendo la efectividad del mecanismo de intermediación laboral para las personas que ofrecen empleo y las empresas que buscan llenar sus ofertas de empleo, en este sentido se tiene que el 46% de las ofertas de empleo fueron efectivamente cubiertas para el año 2020, siendo una señal que el sistema público de empleo, se ha venido consolidando en la región como mecanismo de intermediación laboral, aunque presentó leves descensos en comparación de los años pasados.



**Tabla 17. Brechas Entre la Oferta y la Demanda Laboral por Municipio: 2020.**

MUNICIPIO	OFERENTES	OFERTA DE EMPLEO	COLOCADOS	EMPRESAS
Anzá	1,2%	1,0%	0,8%	0,5%
<b>Armenia</b>	<b>0,5%</b>	<b>27,5%</b>	<b>0,4%</b>	<b>28,8%</b>
<b>Buriticá</b>	<b>4,8%</b>	<b>15,2%</b>	<b>2,3%</b>	<b>10,3%</b>
Caicedo	1,3%	0,4%	0,7%	0,0%
Ebéjico	3,8%	0,5%	1,8%	1,1%
Giraldo	2,5%	0,9%	6,7%	0,5%
Heliconia	1,0%	0,5%	0,5%	1,1%
Liborina	2,6%	0,3%	0,6%	0,0%
Olaya	0,7%	0,3%	0,7%	0,5%
Sabanalarga	4,1%	1,3%	1,9%	2,2%
San Jerónimo	8,7%	5,7%	7,6%	6,5%
<b>Santa Fe de Antioquia</b>	<b>23,9%</b>	<b>18,4%</b>	<b>17,4%</b>	<b>28,3%</b>
Sopetrán	4,8%	1,8%	4,7%	3,3%
Abriaquí	0,4%	0,7%	0,0%	3,3%
<b>Cañasgordas</b>	<b>8,4%</b>	<b>5,2%</b>	<b>31,0%</b>	<b>6,0%</b>
<b>Dabeiba</b>	<b>14,9%</b>	<b>15,1%</b>	<b>11,9%</b>	<b>4,3%</b>
Frontino	9,6%	0,7%	6,5%	0,5%
Peque	2,0%	0,7%	2,2%	1,6%
Uramita	5,0%	4,1%	2,4%	1,1%

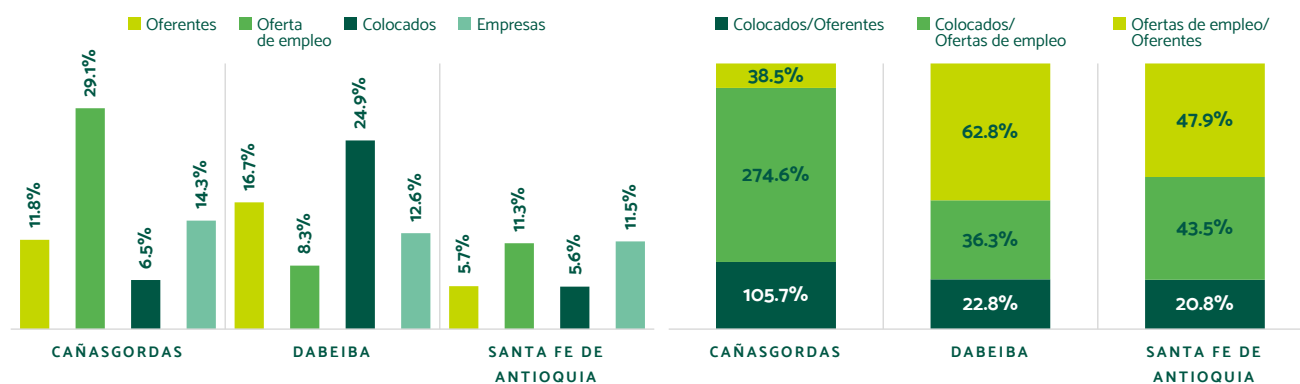
Fuente: Construcción propia con información de SPE, 2020.

El Occidente antioqueño es una región que en los últimos años se caracteriza por avanzar en su dinámica económica y social, debido a ser el puente de enlace entre el Valle de Aburrá y la región de Urabá, sin embargo, presenta fuertes desajustes en el mercado laboral, privilegiando algunos centros urbanos en detrimento de otros. En efecto el 60,3% de los colocados, son personas del municipios ya mencionados dentro del documento, en tanto que un conjunto de municipios pequeños contribuye con oferentes, algunas ofertas de empleo y personas colocadas pero la dinámica laboral en las otros municipio no es igual, por ejemplo, Abriaquí que se postularon el 0,4% de la región, pero ninguna persona obtuvo empleo por el SPE.





## Ilustración 16. Dinámica Laboral en Municipios Seleccionados: Cañasgordas, Dabeiba y Santa Fe de Antioquia.



Fuente: Construcción propia con información de SPE, 2020.



Cuando se analiza la dinámica laboral para los municipios Cañasgordas, Dabeiba y Santa Fe de Antioquia para el año 2020, se encuentra que el municipio de Cañasgordas es el que mayor número de oferentes posee la región nominalmente, y es el municipio que presenta mayor número de colocados vs oferentes, se presentan con el 274%, es decir, personas de otros municipios (y quizás otras regiones) obtuvieron empleo en este municipio por la construcción de las vías 4G.

En los casos de Dabeiba y Santa Fe de Antioquia poseen una tasa de colocación vs ofertas de empleo promedio, donde son más la cantidad de personas que se inscriben frente aquellas que obtienen empleo vía SPE, siendo un indicativo que pese a la pandemia estos municipios se vieron afectados por paro, sin embargo, la existencia de megaproyectos pudieron ser dinamizadores de la actividad económica y laboral en esta región.



**Tabla 18.**  
**Brechas Entre la Oferta y la Demanda Laboral por Nivel de Educación: 2020.**

NIVEL EDUCATIVO	OFERENTES	OFERTA DE EMPLEO	COLOCADOS
Primaria	18.5%	3.1%	23.1%
Secundaria	13.4%	7.5%	14.5%
Bachiller	40.9%	<b>28.6%</b>	<b>38.8%</b>
Técnica	12.9%	<b>27.8%</b>	<b>11.2%</b>
Tecnológica	7.2%	11.6%	7.7%
Universitaria	6.2%	26.3%	<b>3.8%</b>
Especialización	0.6%	4.4%	0.8%
Maestría	0.3%	0.05%	0.1%
NI/NR		18.0%	

Fuente: Construcción propia con información de SPE, 2020.

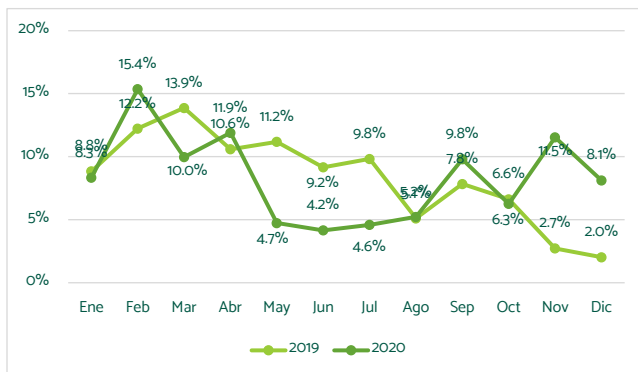
De acuerdo con la información del SPE, en la región no se presenta desequilibrio en materia educativa, dado que los niveles de formación de las personas que buscan empleo coinciden con el nivel de los colocados a nivel medio. No obstante, por el tipo de empleo en la región las personas que más se colocaron fueron aquellas con bajos niveles de escolaridad, salvo la formación técnica que, si presenta una fuerte participación, mientras que comparativamente las personas con mayor escolaridad tuvieron casi las mismas oportunidades de emplearse, no obstante, se privilegió la contratación masculina frente a la femenina.

Al comparar la dinámica laboral entre oferentes, ofertas de empleo, empresas y colocados en los años 2019 y 2020, se encuentra que el mes de marzo cuando se comenzó el confinamiento por la pandemia sucede dos fenómenos relacionados, en primer lugar, hay una disminución del número de personas en busca de empleo, probablemente por la incertidumbre de la pandemia, pero también el número de ofertas de empleo que hay en el mercado, llegando a su punto más bajo en el mes de abril para las ofertas de empleo y mayo para los oferentes.

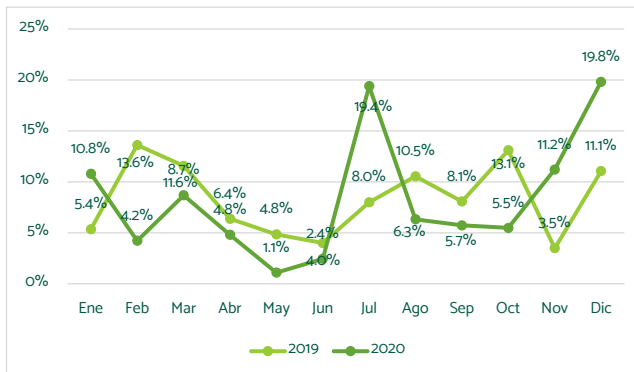


## Ilustración 17. Oferentes, Ofertas de Empleo, Empresas y Colocados por Mes 2019 - 2020.

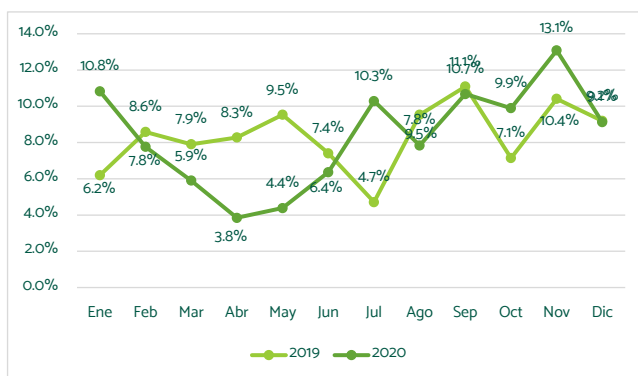
### Oferentes



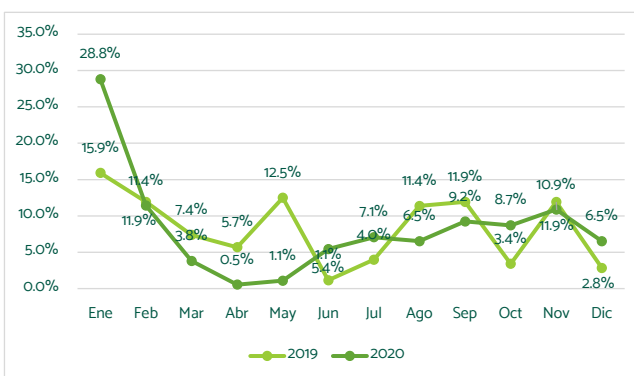
### Colocados



### Ofertas de Empleo



### Empresas



Fuente: Construcción propia con información de SPE, histórico.

Y en segundo lugar hay una caída de la demanda de empleo por las empresas debida a la inactividad laboral por el confinamiento obligado por los meses de abril y mayo del 2020, sin embargo, esta tendencia se rompe llegando a un máximo de colocados en el mes de septiembre, inclusive por encima del año 2019, lo cual puede explicarse por el incremento del valor del petróleo y la lenta reactivación económica en pandemia.





# 7

## Impactos del COVID-19 en el mercado laboral





## Teniendo en cuenta que no se tienen datos precisos

para estimar pérdidas de empleo por regiones del Departamento de Antioquia por causa de la pandemia, se realiza una estimación utilizando información de la Gran Encuesta Integrada de Hogares del DANE y la Encuesta de Calidad de Vida del Departamento de Antioquia 2019. La metodología para la estimación de las pérdidas de empleo se puede ver en el Anexo Metodológico al final del documento. Los resultados se muestran a continuación.

### 7.1. Pérdidas de Empleo en el Departamento de Antioquia

De acuerdo con las estimaciones realizadas, en el segundo semestre de 2020 se perdió el 10.22% de los empleos del departamento de Antioquia, equivalente a 283.139 empleos.

**Tabla 19. Pérdida de Empleos en Antioquia.**

OCUPADOS (2019)	EMPLEOS PERDIDOS	% PÉRDIDAS
2,771,573	283,139	10.22%

Fuente: Estimaciones Grupo de Macroeconomía Aplicada, UdeA.

En términos de pérdidas de empleo por género, las más afectadas son las mujeres, al igual que en el panorama nacional, con una disminución en la ocupación del 11.03%, mientras que en el caso de los hombres la afectación es del 9.62%. Esto se explica por la pérdida de empleos en ramas de actividad económica que emplean una proporción mayor de mujeres.

**Tabla 20. Pérdida de Empleos en Antioquia por Género.**

GÉNERO	OCUPADOS (2019)	EMPLEOS PERDIDOS	% PÉRDIDAS
Hombres	1,606,348	154,597	9.62%
Mujeres	1,165,225	128,542	11.03%

Fuente: Estimaciones Grupo de Macroeconomía Aplicada, UdeA.





La mayor parte de las pérdidas de empleos del departamento se concentró en las zonas urbanas, donde hubo una disminución en la ocupación del 12.96%, equivalente a una pérdida de 265.334 empleos, mientras en las zonas rurales la afectación fue tan solo del 2.46%.

**Tabla 21. Pérdida de Empleos en Antioquia por Zona.**

ZONA	OCUPADOS (2019)	EMPLEOS PERDIDOS	% PÉRDIDAS
Urbano	2,047,492	265,334	12.96%
Rural	724,081	17,805	2.46%

Fuente: Estimaciones Grupo de Macroeconomía Aplicada, UdeA.

Adicionalmente, por rangos de edad, las pérdidas son mayores en la población entre 18 y 25 años y en los mayores de 50 años. Sin embargo, las diferencias no son tan significativas en los distintos rangos de edad. No obstante, por regiones, si se observan diferencias por edades.

**Tabla 22. Pérdida de Empleos en Antioquia por Rangos de Edad.**

GRUPO DE EDAD	OCUPADOS (2019)	EMPLEOS PERDIDOS	% PÉRDIDAS
Menores de 18 años	48,800	4,442	9.10%
De 18 a 25 años	483,245	50,476	10.45%
De 26 a 40 años	992,363	98,059	9.88%
De 41 a 50 años	475,013	49,184	10.35%
Mayores de 50	772,153	80,977	10.49%

Fuente: Estimaciones Grupo de Macroeconomía Aplicada, UdeA.

Las afectaciones por ramas de actividad económica se concentran en el sector de servicios sociales, comunales y personales, donde se incluyen por ejemplo actividades artísticas, recreativas, asesoría, consultoría y similares, con una pérdida del 14.2%, equivalentes a 142,973 empleos perdidos. El segundo sector más afectado es el de comercio, hoteles, restaurantes, bares y similares, con una afectación del 11.48%, y en el sector de la construcción en un 8.66%, si bien esta en un cuarto lugar, es importante mencionarlo debido a la importancia que presenta esta actividad económica actualmente en la región. El sector comercial tuvo afectaciones mayores en los primeros meses de confinamiento, pero al final de año las estrategias de reactivación permitieron que se diera una dinámica más normal en estas actividades que ayudaron a recuperar parte de los empleos perdidos.

Por último, los sectores con menor afectación fueron los de electricidad, gas, agua y alcantarillado con pérdidas del 1.48%, y las ramas de minería y agricultura, silvicultura y pesca con pérdidas del 2.99% y el 3.89%, respectivamente.



**Tabla 23. Pérdida de Empleos en Antioquia por Ramas de Actividad Económica.**

RAMA DE ACTIVIDAD ECONÓMICA	OCUPADOS (2019)	EMPLEOS PERDIDOS	% PÉRDIDAS
Agricultura, silvicultura y pesca	382,510	14,874	3.89%
Comercio, hoteles, restaurantes, bares y similares	444,825	51,081	11.48%
Construcción	220,145	19,069	8.66%
Electricidad, gas, agua y alcantarillado	47,116	696	1.48%
Establecimientos financieros, inmuebles, sector público y otros	131,998	14,174	10.74%
Industria Manufacturera	293,217	27,384	9.34%
Minería	47,901	1,435	2.99%
Servicios sociales, comunales y personales	1,006,608	142,973	14.20%
Transporte, almacenamiento y comunicaciones	197,254	11,454	5.81%

Fuente: Estimaciones Grupo de Macroeconomía Aplicada, UdeA.

En términos de formalidad (entendiendo como formales aquellos empleados que figuran como cotizantes al sistema de seguridad social: salud y pensión), se encuentra que la mayor parte de las pérdidas se concentran en el empleo formal, mostrando un retroceso de acuerdo con las ganancias que se han tenido en este sentido en los últimos años y un panorama complejo, teniendo en cuenta que es más costoso recuperar empleos formales en los sectores afectados. Mientras en el sector informal la afectación es del 9.69%, en los empleos formales la pérdida es del 11.11%.





**Tabla 24. Pérdida de Empleos en Antioquia por Ramas de Actividad Económica.**

TIPO DE EMPLEO	OCUPADOS (2019)	EMPLEOS PERDIDOS	% PÉRDIDAS
Formales	1,020,630	113,415	11.11%
Informales	1,750,944	169,724	9.69%

Fuente: Estimaciones Grupo de Macroeconomía Aplicada, UdeA.

Finalmente, al analizar las distintas regiones del Departamento, se encuentra que la mayor parte de las pérdidas se concentra en el Área Metropolitana con una afectación del 11.84% que representa una disminución en la ocupación de 206.154 personas, seguida por el Bajo Cauca (8.44%) y el Oriente (8.04%), mientras los departamentos menos afectados serían el Occidente y el Suroeste antioqueño.

**Tabla 25. Pérdida de Empleos en Antioquia por Regiones.**

REGIÓN	OCUPADOS (2019)	EMPLEOS PERDIDOS	% PÉRDIDAS
Área Metropolitana	1,741,152	206,154	11.84%
Bajo Cauca	94,379	7,962	8.44%
Oriente	294,920	23,711	8.04%
Norte	98,537	7,874	7.99%
Urabá	187,498	13,663	7.29%
Nordeste	69,510	4,810	6.92%
Magdalena Medio	37,649	2,601	6.91%
Suroeste	164,927	11,019	6.68%
Occidente	83,002	5,346	6.44%

Fuente: Estimaciones Grupo de Macroeconomía Aplicada, UdeA.





## 7.2. Pérdidas de Empleo en el Occidente

En lo que respecta al Occidente antioqueño, se observa una pérdida de empleos del 6.44%, lo que implica una disminución en la ocupación de 5.346 personas, siendo la región menos impactada del Departamento y destacando que claramente las pérdidas de empleo en esta región estuvieron por debajo de las pérdidas del Departamento (10.22%).

**Tabla 26. Pérdida de Empleos en el Occidente.**

REGIÓN	OCUPADOS (2019)	EMPLEOS PERDIDOS	% PÉRDIDAS
Occidente	83,002	5,346	6.44%

Fuente: Estimaciones Grupo de Macroeconomía Aplicada, UdeA.

Por género, se encuentra que al igual que en el departamento y el país, las mujeres presentan una mayor afectación en términos de pérdidas de empleo con una disminución en la ocupación del 7.67%, mientras en los hombres es tan solo del 5.84%.

**Tabla 27. Pérdida de Empleos en el Occidente por Género.**

GÉNERO	OCUPADOS (2019)	EMPLEOS PERDIDOS	% PÉRDIDAS
Hombres	55,563	3,243	5.84%
Mujeres	27,439	2,103	7.67%

Fuente: Estimaciones Grupo de Macroeconomía Aplicada, UdeA.



De acuerdo con las pérdidas de empleos mencionadas, teniendo en cuenta que todos los ocupados que perdieron sus puestos de trabajo pasan a ser desocupados, la tasa de desempleo en la región del Occidente pasa del 5% en 2019 al 11.1% en 2020. No obstante, es posible que una parte de quienes perdieron su empleo pasen a ser inactivos y salgan de la PEA, por lo que la tasa de desempleo efectiva podría ser un poco menor a la mencionada.

Por género, si bien los hombres tradicionalmente han tenido una tasa de desempleo menor, en este caso su tasa de desempleo pasa del 2.56% al 8.2%, y en el caso de las mujeres, se pasa de un 10.31% al 17.2%, indicando que una de cada 6 mujeres que participa en el mercado laboral estaría desempleada. De nuevo, aquí es importante mencionar que las tasas de desempleo efectivas pueden ser menores a las mencionadas si una buena parte de los que pierden su empleo pasan a ser población económicamente inactiva, por lo que en hombres podrían ubicarse entre el 6% y el 8.2% y en mujeres entre el 15% y el 17.2%.



**Tabla 28. Tasa de Desempleo Estimada (2020) en el Occidente por Género.**

VARIABLE	TOTAL	HOMBRES	MUJERES
Tasa Desempleo (2019)	5.00%	2.56%	10.31%
Tasa Desempleo (2020)	11.1%	8.2%	17.2%

Fuente: Estimaciones Grupo de Macroeconomía Aplicada, UdeA.

En lo que respecta a las zonas urbanas y rurales, las pérdidas de nuevo se concentran en la población urbana, con una afectación del 10.28%, mientras en zonas rurales es de tan solo el 4.23%. Esto está relacionado con la baja afectación en sectores agropecuarios y con la baja probabilidad de contagio en zonas rurales.

**Tabla 29. Pérdida de Empleos en el Occidente por Zona.**

ZONA	OCUPADOS (2019)	EMPLEOS PERDIDOS	% PÉRDIDAS
Urbano	30,378	3,122	10.28%
Rural	52,624	2,224	4.23%

Fuente: Estimaciones Grupo de Macroeconomía Aplicada, UdeA.

Distinto a lo que se observa en el agregado para el Departamento de Antioquia, en el Occidente es claro que la mayor afectación en el empleo se encuentra en la población más joven, con pérdidas por encima del 7.4%, mientras que, en la población mayor a 25 años la disminución en la ocupación se encuentra consistentemente por debajo del 7%.



**Tabla 30. Pérdida de Empleos en el Occidente por Edad.**

GRUPO DE EDAD	OCUPADOS (2019)	EMPLEOS PERDIDOS	% PÉRDIDAS
Menores de 18 años	2,788	175	6.29%
De 18 a 25 años	14,643	1,084	7.40%
De 26 a 40 años	27,194	1,607	5.91%
De 41 a 50 años	15,123	1,028	6.80%
Mayores de 50	23,254	1,452	6.24%

Fuente: Estimaciones Grupo de Macroeconomía Aplicada, UdeA.

Por ramas de actividad económica, no hay dudas de que el sector más afectado es el de la industria manufacturera con una pérdida del 9.67%, seguido por el sector de servicios sociales, comunales y personales (9.26%) y el de comercio, hoteles, restaurantes, bares y similares (6.75%). Éste último, es uno de los que más ha dinamizado el empleo y el crecimiento económico en esta región del departamento en los últimos años. De otro lado, los sectores menos afectados son los de servicios públicos y establecimientos financieros, inmuebles, sector público y otros.

**Tabla 31.**  
**Pérdida de Empleos en el Occidente por Ramas de Actividad Económica.**

RAMA DE ACTIVIDAD ECONÓMICA	OCUPADOS (2019)	EMPLEOS PERDIDOS	% PÉRDIDAS
Agricultura, silvicultura y pesca	36,332	1,991	5.48%
Comercio, hoteles, restaurantes, bares y similares	8,918	602	6.75%
Construcción	8,754	456	5.20%
Electricidad, gas, agua y alcantarillado	928	22	2.37%
Establecimientos financieros, inmuebles, sector público y otros	1,911	56	2.94%
Industria Manufacturera	1,042	101	9.67%
Minería	2,578	137	5.31%
Servicios sociales, comunales y personales	19,398	1,796	9.26%
Transporte, almacenamiento y comunicaciones	3,141	185	5.89%

Fuente: Estimaciones Grupo de Macroeconomía Aplicada, UdeA.



Entre estos empleos afectados, es importante mencionar que, aunque la ocupación en el Occidente es predominantemente informal, al igual que en el Departamento, la mayor afectación en términos proporcionales está en los empleos formales, donde la pérdida es del 8.24%, mientras que en empleos informales se perdió el 6.22%. No obstante, la pérdida de empleos informales en número de ocupados prácticamente duplica el número de pérdidas en los empleos formales.

**Tabla 32. Pérdida de Empleos en el Occidente por Formalidad.**

TIPO DE EMPLEO	OCUPADOS (2019)	EMPLEOS PERDIDOS	% PÉRDIDAS
Formales	8,997	741	8.24%
Informales	74,005	4,605	6.22%

Fuente: Estimaciones Grupo de Macroeconomía Aplicada, UdeA.



De acuerdo con los resultados encontrados, el municipio más afectado en términos de pérdidas de empleos es Uramita, con una afectación del 9.82%, seguido por Heliconia (9.17%) y Cañasgordas (7.66%).

De acuerdo con los resultados encontrados, los municipios menos afectados en términos de pérdidas de empleo serían: Olaya con 23, Abriaquí con 79 y Anzá con 110. (Manteniendo el indicador numérico como el segundo párrafo y no por porcentaje).

No obstante, en términos del número de empleos perdidos, los que mayor afectación presentan son Dabeiba con 679 pérdidas, Santafé de Antioquia 646 y Frontino 586. Estando concentrada la mayor cantidad de empleos perdidos en los municipios más poblados y con mayores dinámicas económicas, y en el caso de Santafé de Antioquia, con una vocación turística muy importante.



**Tabla 33: Pérdida de Empleos en el Occidente por Municipio.**

MUNICIPIO	OCUPADOS (2019)	EMPLEOS PERDIDOS	% PÉRDIDAS
Abriaquí	1,246	79	6.36%
Anzá	2,895	110	3.80%
Armenia	2,055	106	5.15%
Buritica	3,824	261	6.83%
Caicedo	4,013	272	6.78%
Cañasgordas	6,356	487	7.66%
Dabeiba	10,461	679	6.49%
Ebéjico	4,171	289	6.93%
Frontino	7,852	586	7.47%
Giraldo	2,171	128	5.90%
Heliconia	2,184	200	9.17%
Liborina	3,168	133	4.18%
Olaya	1,089	23	2.10%
Peque	3,467	172	4.96%
Sabanalarga	3,639	158	4.34%
San Jerónimo	6,201	382	6.16%
Santa Fe De Antioquia	9,803	646	6.59%
Sopetrán	5,673	366	6.46%
Uramita	2,732	268	9.82%

Fuente: Estimaciones Grupo de Macroeconomía Aplicada, UdeA.





Por último, la siguiente tabla muestra las tasas de desempleo estimadas por municipios, teniendo en cuenta que las personas que perdieron sus empleos no salen de la población económicamente activa (PEA), por lo que esta estimación nos muestra el valor más alto en las tasas de desempleo en cada caso, indicando que pueden estar 1 ó 2 puntos porcentuales por debajo.

**Tabla 34: Estimación de Tasas de Desempleo en el Occidente por Municipio (2020).**

MUNICIPIO	OCUPADOS (2019)	PEA (2019)	DESEMPLEADOS (2019)	EMPLEOS PERDIDOS (2020)	TD (2019)	TD (2020)
Abriaquí	1,246	1,276	29	79	2.31%	8.52%
Anzá	2,895	2,911	15	110	0.53%	4.31%
Armenia	2,055	2,194	139	106	6.33%	11.16%
Buriticá	3,824	4,036	212	261	5.26%	11.74%
Caicedo	4,013	4,105	91	272	2.23%	8.86%
Cañasgordas	6,356	6,697	341	487	5.09%	12.36%
Dabeiba	10,461	11,078	617	679	5.57%	11.70%
Ebéjico	4,171	4,335	163	289	3.77%	10.44%
Frontino	7,852	8,244	393	586	4.76%	11.87%
Giraldo	2,171	2,375	205	128	8.62%	14.01%
Heliconia	2,184	2,396	212	200	8.85%	17.21%
Liborina	3,168	3,309	140	133	4.24%	8.25%
Olaya	1,089	1,162	72	23	6.24%	8.21%
Peque	3,467	3,471	4	172	0.11%	5.07%
Sabanalarga	3,639	3,718	79	158	2.12%	6.36%
San Jerónimo	6,201	6,704	502	382	7.49%	13.19%
Santa Fe De Antioquia	9,803	10,550	747	646	7.08%	13.20%
Sopetrán	5,673	5,981	308	366	5.15%	11.28%
Uramita	2,732	2,857	125	268	4.36%	13.75%





# 8

## Conclusiones





La región del Occidente antioqueño, es una región de contrastes, conviven en ella un número importante de municipios con características muy diferentes, pero con enormes potenciales económicas, sociales y culturales. En efecto, las actividades turísticas se han incrementado sustancialmente en los últimos años en algunos de los municipios, en especial los más cercanos a la ciudad de Medellín y de clima cálido. A su vez, estos municipios también vienen experimentando un crecimiento en su población, al tiempo que se han aumentado las fincas de recreo y, con ello, una población que los visita regularmente, en especial en fines de semana y periodos de vacaciones.

De otro lado, se tienen municipios un poco más alejados con una vocación económica más centrada hacia la agricultura, y con tradición productiva dirigida a bienes muy específicos como la panela. Adicionalmente, otro sector tradicional en la región es la minería, la cual se ha convertido en un importante renglón productivo, en especial en el municipio de Buriticá. Esta diversidad en la producción es positiva y debe ser

aprovechada consecuentemente, con programas encaminados a mejorar la productividad en los diferentes sectores.

Estos cambios en productividad deberán impactar, necesariamente, tanto la calidad como la cantidad de empleos generados en la región. Como ha sido posible observar los desajustes que se presentan en el mercado laboral se ven acompañados de bajos indicadores sociales, alta pobreza y desigualdad y muchas necesidades básicas por satisfacer; ante lo cual, al impactar positivamente el empleo, las condiciones de vida también han de mejorar.





## Anexo Metodológico - Estimación de Pérdidas de Empleo.



El procedimiento de estimación de pérdidas de empleo se realiza en dos etapas:

**Etapas 1:** se calculan las pérdidas de empleo reportadas por el DANE en la GEIH para el segundo semestre de 2020 por ramas de actividad económica y zonas rurales o urbanas.

**Etapas 2:** Luego de encontrar los porcentajes de pérdidas de empleo a nivel nacional por sector y zona, se realizan simulaciones Montecarlo (1.000 iteraciones en cada uno) con los datos de la ECV de Antioquia (2019) para incorporar las pérdidas mediante el procedimiento estadístico, generando una aleatorización de pérdidas en empleos por ramas de actividad económica. El ejercicio de aleatorización es útil porque permite encontrar en cada región cómo se concentran las pérdidas de empleo de acuerdo con sus vocaciones económica, por género, formalidad laboral, grupos de edad y municipios.

La región del Occidente antioqueño, es una región de contrastes, conviven en ella un número importante de municipios con características muy diferentes, pero con enormes potenciales económicos, sociales y culturales.



En las 1000 iteraciones de simulaciones Montecarlo se asume una distribución normal en los datos del número de ocupados en cada sector. En este sentido, se crea una variable con distribución normal, con media 0 y desviación estándar 1, donde la semilla de cada simulación es independiente. En cada una de las 1000 aleatorizaciones se ordena la variable generada  $X_i$  con  $i \in [1,1000]$ , de menor a mayor, y de acuerdo con el de pérdidas a nivel nacional por sectores y zonas, se pierde un porcentaje de empleos del total registrados en cada rama de actividad económica.

Dado que el ejercicio se realiza 1.000 veces, es posible que el mismo individuo sea seleccionado en varias ocasiones como susceptible de perder su empleo. Al finalizar las 1.000 aleatorizaciones para la

pérdida de empleo, a cada individuo de le suma la cantidad total de veces que fue seleccionado aleatoriamente y de nuevo se ordena esta información de mayor a menor.

Finalmente, se realiza una reordenación para cada rama de actividad económica, teniendo en cuenta el número de ocasiones que se seleccionó a cada individuo como desempleado y se selecciona el porcentaje establecido en cada escenario de acuerdo con el nivel de pérdidas de afectación asignado a su actividad económica. De acuerdo con lo anterior, si, por ejemplo, el sector más afectado es el de construcción, se espera que gran parte de las pérdidas de empleo en el Departamento se concentren en aquellas regiones que tienen una vocación más marcada hacia dicho sector.



## Nota técnica: La Intermediación Laboral del Servicio Público de Empleo – SPE, un mecanismo para analizar la Dinámica Laboral

La información de buscadores de empleo utilizada en el presente informe está sujeta a la transaccionalidad que la naturaleza del registro implica y corresponde a lo que administra la Unidad del SPE a través del Sistema de Información del Servicio de Empleo (SISE); esta información se toma a partir de lo consignado por las personas que tienen su hoja de vida registrada en dicho sistema y no da cuenta de la gestión de la Unidad del SPE. Estos datos están sujetos a modificación y/o actualización de la información por parte de la persona registrada y no corresponden al 100% de los buscadores de empleo que utilizan el Servicio Público de Empleo.

La información que aportó la Unidad del SPE se ha producido siguiendo procedimientos técnicos y de control de calidad. No obstante, la Unidad del SPE no se responsabiliza por el uso e interpretación realizado.

La información sobre demanda laboral que administra la Unidad del Servicio Público de Empleo corresponde a las ofertas de empleo que registran los empleadores a través de todos los prestadores autorizados de la red. Las ofertas de empleo se entienden como el anuncio con solicitud de personal en el que se especifican las características de la vacante o vacantes que se desean suplir, ya que una oferta de empleo puede contener más de una vacante. Por su parte, el término de vacante, según la Resolución 2605 de 2014 del Ministerio del Trabajo, se define como el puesto de trabajo no ocupado para el cual el empleador está tomando medidas activas con el objetivo de encontrar el candidato idóneo para cubrirlo.

La clasificación sectorial de los registros de ofertas de empleo se asigna según la CIU (Clasificación Internacional Industrial Uniforme) Rev 4 A.C., a través del cruce de información de la identificación del empleador con las bases de datos del directorio de empresas del DANE, RUES (Registro Único Empresarial) de Confecámaras y RUE (Registro Único de Empleadores) que consolida la Unidad del SPE con la información que proporcionan las Cajas de Compensación Familiar (CCF) sobre las empresas que tienen al menos un trabajador afiliado a la CCF. Aproximadamente el 5 % de los registros de ofertas de empleo quedan sin clasificación sectorial y un porcentaje importante queda clasificado en los sectores 78 (Actividades de empleo) y 82 (Actividades administrativas y de apoyo de oficina y otras actividades de apoyo a las empresas) debido a que las empresas de servicios temporales (EST), que reportan una parte importante de las ofertas de empleo a nivel nacional, generalmente no informan el sector económico en el que se desempeñará la vacante sino el sector de la empresa temporal como tal.





Dinámica Laboral  
**OCCIDENTE**  
ANTIOQUEÑO

